



Universell utforming av uteområder

Krav og anbefalinger



Universell Utforming AS

Forord

Uteområder med universell utforming kan bidra til at personer med nedsatt funksjonsevne har mulighet til å delta på en likestilt måte. Samtidig er slike omgivelser bra for alle.

Universell utforming er ivaretatt i internasjonale konvensjoner og i det norske lovverket, men det kan være utfordrende å ha oversikt over hva dette egentlig innebærer av krav og muligheter. Vår målsetting med denne veilederen er å bidra til å tydeliggjøre dette. Det er imidlertid en utfordring at byggt teknisk forskrift og Statens vegvesen sine håndbøker ikke er entydige når det gjelder begrepsbruk og krav. Prosessen har også vist at lovverket tolkes på ulike måter. Dette bør myndighetene se nærmere på ved senere revisjoner.

Det har vært diskusjoner og behov for avklaringer underveis. Vi vil takke Statens vegvesen ved Randi Katharina Øverland og Direktoratet for byggkvalitet ved Oddvin Farestveit i prosjektgruppa for at de har bidratt med verdifull kunnskap. Fra Universell Utforming AS har Trine Presterud og Karen-Anne Noer deltatt. Universell Utforming AS står ansvarlig for de vurderingene og anbefalingene som gis.

Veilederen som er et resultat av tilskuddsmidler fra Barne-, ungdoms- og familiedirektoratet, foreligger kun som en pdf-fil. En digital versjon kunne ha gjort innholdet mer tilgjengelig, men dette var det ikke økonomi til i vårt prosjekt. Vi håper imidlertid innholdet kan inspirere ansvarlige myndigheter til å tydeliggjøre hvilke krav som gjelder for uteområder.

Oslo, oktober 2019

Universell Utforming AS

Innhold

1	Innledning	5
1.1	Bakgrunn	5
1.2	Målsetting	5
1.3	Målgruppe	5
1.4	Leserveiledning	6
1.5	Om begrepet universell utforming	6
2	Relevante føringer	7
2.1	Konvensjoner, lovverk og forskrifter	7
2.2	Byggteknisk forskrift (TEK17)	9
2.3	Statens vegvesens vegnormaler og veiledninger	11
2.4	Norsk Standard og anvisninger fra SINTEF	13
2.5	Prosjekteringsverktøy for universell utforming av publikumsbygg etter TEK17	13
3	Oversikt over krav og anbefalinger i tabell	14
4	Minimumskrav i byggteknisk forskrift (TEK17)	16
4.1	Definisjoner	16
4.2	Uteareal for boliger uten krav om heis	17
4.3	Uteareal for boligbygning med krav om heis	19
4.4	Uteareal for publikumsbygg, arbeidsbygg og for allmennheten	22

5	Eksempler på utforming av enkeltelementer i utemiljøet	25
5.1	Om eksemplene generelt	25
5.1.1	Gangsoner og møbleringssoner	26
5.1.2	Naturlige og kunstige ledende elementer	26
5.1.3	Vannrenner og kumlokk	26
5.1.4	Belysning	27
5.1.5	Informasjon og skilting	27
5.1.6	Utemøbler og hvilebenker	27
5.1.7	Avfallsbeholdere	28
5.1.8	Toalett	28
5.1.9	Parkering	29
5.1.10	Vegetasjon	29
6	Ulike typer uteareal – krav og anbefalinger	30
6.1	Relevante krav i byggteknisk forskrift (TEK17)	30
6.2	Parker, lekeplasser, idrettsanlegg, skolegårder, uteareal ved leilighetsbygg mv.	31
6.3	Samferdselsanlegg	32
6.3.1	Generelt	32
6.3.2	Fortau	33

6.3.3	Gangfelt	34
6.3.4	Gågater, torg og åpne plasser	35
6.3.5	Sambruksområder/shared space	36
6.3.6	Gang- og sykkelveier	37
6.3.7	Kjøreveger (uten funksjon som gangatkomst)	37
6.3.8	Holdeplasser for buss og taxi	38
6.3.9	Kollektivknutepunkter utendørs	39
6.3.10	Fergekai	40
6.3.11	Rasteplasser	42
6.4	Snarveier	43
6.5	Opparbeidete natur- og friluftsområder	44
6.5.1	Badeplasser og/eller samlingsplasser	44
6.5.2	Fiskeplasser og brygger	45
6.5.3	Turveier	46
6.5.4	Stier	48
7	Anleggsarbeid, drift og vedlikehold	49
8	Universell utforming i kommunal planlegging	50
8.1	Om kommunenes mulighet til å stille krav til uteområder i plan	50
8.2	Overordnede grep i byer og tettsteder – noen anbefalinger	50

9	Dimensjonerende mål	52
10	Relevant litteratur	54
11	Foto og illustrasjoner	57
12	Vedlegg Mer om konvensjoner, lovverk og forskrifter	58
12.1	FN-konvensjonen om rettighetene til mennesker med nedsatt funksjonsevne	58
12.2	Likestillings – og diskrimineringsloven (Lov om likestilling og forbud mot diskriminering)	59
12.3	Rundskriv Universell utforming i diskriminerings- og tilgjengelighetsloven (Q-29/2010)	60
12.4	Folkehelseloven (Lov om folkehelsearbeid)	65
12.5	Forskrift om miljørettet helsevern	65
12.6	Plan- og bygningsloven og byggt teknisk forskrift (TEK17)	66
12.7	Vegloven	67
12.8	Kulturminneloven	67

1

Innledning

1.1 Bakgrunn

Universell utforming er en langsiktig nasjonal strategi som skal bidra til å gjøre samfunnet tilgjengelig for alle og forhindre diskriminering. Universell utforming bidrar til likeverd og like muligheter. I likestillings- og diskrimineringsloven handler universell utforming om hovedløsningen i de fysiske forholdene, inkludert informasjons- og kommunikasjonsteknologi. Utearealer som er utformet slik at de kan brukes av flest mulig, bidrar til likestilt deltagelse, god livskvalitet og god folkehelse.

Men hva innebærer kravet om universell utforming av utearealer? Hvilke krav gjelder for ulike type uteområder, og hvilke lovverk gjelder hvor? Dette kan det være utfordrende å ha oversikt over.

1.2 Målsetting

Målsettingen med denne veilederen er å tydeliggjøre i hvilke uteområder byggteknisk forskrift stiller krav til utforming, vise til relevante håndbøker fra Statens vegvesen og foreslå aktuelle publikasjoner med utdypende innhold. I tillegg gis noen anbefalinger ved utforming av uteområder.

1.3 Målgruppe

Målgruppen er alle som ønsker en oversikt over hvilke krav i byggteknisk forskrift som kan gjelde for ulike type uteområder. Dette kan være byggherrer, entreprenører, planleggere i ulike virksomheter, kommunalt ansatte og andre som er involvert i utforming av uterom. Detaljeringsnivået i veilederen er ikke tilstrekkelig til at den kan legges til grunn ved saksbehandling eller prosjektering.

1.4 Leserveiledning

Både byggteknisk forskrift og Statens vegvesen sine håndbøker (normaler, retningslinjer og veiledere) kan være relevant ved opparbeidelse av uteområder. Denne veilederen tar utgangspunkt i byggteknisk forskrift (heretter omtalt som TEK), men henviser til Statens vegvesen sine håndbøker.

Veilederen er ment som et supplement til gjeldende lovverk, forskrifter, standarder og veiledningsmateriell, men er ikke uttømmende og erstatter ikke nevnte dokumenter. Den gir en forenklet framstilling av relevant innhold i TEK og gjengir kun utdrag av innhold pr. 01.09.2019. Fullstendig og oppdatert innhold i TEK med veiledning, finnes på www.dibk.no. Tilsvarende gjelder for Statens vegvesen sine håndbøker. Fullstendig og oppdatert materiale fra Statens vegvesen ligger på www.vegvesen.no.

Kapittel 1 *Innledning* og kapittel 2 *Relevante føringer* bør leses i sin helhet. Øvrige kapitler kan benyttes som oppslagsverk. Det er lagt inn henvisninger for å redusere omfang og gjentakelser, men det vil likevel være gjentakelser dersom veilederen leses kapittel for kapittel.

Kapittel 3 *Oversikt over krav og anbefalinger i tabell* gir en oversikt over i hvilke uteområder TEK gjelder og hvor Statens vegvesen sine håndbøker gjelder. Kapittel 4 *Minimumskrav i byggteknisk forskrift (TEK17)* viser utdrag av kravene i TEK17 sortert etter inndelingen i TEK. I kapittel 5 *Eksempler på utforming av enkeltelementer i utemiljøet* omtales enkeltelementer, og i kapittel 6 knyttes krav og anbefalinger opp mot ulike type uteareal som parker og lekeplasser, uteareal ved leilighetsbygg, samferdselsanlegg og opparbeidete natur- og friluftsområder. I kapittel 7 kommenteres anleggsarbeid, drift og vedlikehold, og i kapittel 8 omtales universell utforming av uteområder i kommunal planlegging.

Gode løsninger i uterom oppnås imidlertid ikke ved kun å tilfredsstille krav i tekniske forskrifter eller vegnormaler. For å få gode, universelt utformede løsninger, er det nødvendig med fagkompetanse om formgivning og brukerbehov, og det er viktig med et tverrfaglig samarbeid i tidlig fase av prosjekter hvor kartlegging og vurdering av løsninger inngår. Dette er tema som ikke omtales i veilederen.

1.5 Om begrepet universell utforming

Innholdet i begrepet universell utforming varierer ut ifra hvilken kontekst begrepet brukes i. I konvensjoner og lovverk er universell utforming i hovedsak knyttet til likeverdige rettigheter, likestilt deltagelse og forhindring av diskriminering uten at det konkretiseres tydelig hva dette innebærer. I TEK17 derimot, er det en helt presis beskrivelse av hvilke uteområder som skal ha universell utforming og hvilke krav som stilles. Ettersom TEK17 kun stiller krav til atkomst og uteoppholdsareal, omfattes ikke alt uteareal av krav i forskriften. Når begrepet «universell utforming» brukes om uteareal som gang- og sykkelveier, turveier og badeplasser, gir ikke TEK17 svar på hva dette innebærer dersom arealene ikke kan defineres som atkomst eller uteoppholdsareal.

Det er viktig å merke seg at universell utforming handler om mer enn å innfri minimumskrav i tekniske forskrifter. Universell utforming handler også om å gi flere mennesker mulighet for opplevelser i hverdagen, deltakelse i samfunnet, om folkehelse og om sosial bærekraft.

«Faren er at vi reduserer universell utforming til tekniske forskrifter. Vi må ikke glemme at dette handler om menneskers handlingsrom og muligheter for å ta del i arbeidslivet, kulturlivet og bare det å kunne gå gjennom en gate og sette seg ned på en benk.»

- Inger Marie Lid

2

Relevante føringer

2.1 Konvensjoner, lovverk og forskrifter

Gjennom konvensjoner, lover og forskrifter stilles det på ulike måter krav til universell utforming og inkluderende omgivelser. Figuren nedenfor angir relevante konvensjoner, lovverk og forskrifter som direkte eller indirekte stiller krav til kvalitet på utearealer. Oversikten er ikke uttømmende. Se kapittel 12 *Vedlegg Mer om konvensjoner, lovverk og forskrifter* for nærmere omtale.



Skjematisk oversikt over noen relevante konvensjoner, lover og forskrifter knyttet til utearealer. Figuren viser ikke hierarkiet mellom de ulike lovene. Veglova er for eksempel underlagt plan- og bygningsloven.

Oversikten på forrige side viser til:

- FN-konvensjonen om rettighetene til mennesker med nedsatt funksjonsevne (FN, 2006)
- Lov om likestilling og forbud mot diskriminering (Likestillings- og diskrimineringsloven, 2017)
- Lov om folkehelsearbeid (Folkehelseloven, 2011) hjemler Forskrift om miljørettet helsevern (Forskrift om miljørettet helsevern, 2003)
- Lov om planlegging og byggesaksbehandling (Plan- og bygningsloven, 2008) hjemler Forskrift om tekniske krav til byggverk (Byggteknisk forskrift, 2017)
- Lov om vegar (Veglova, 1964)
- Lov om vegtrafikk (Vegtrafikkloven, 1965) hjemler Forskrift om vilkårsparkering for allmennheten og håndheving av private parkeringsreguleringer (Parkeringsforskriften, 2016)
- Lov om kulturminner (Kulturminneloven, 1979)

Videre følger utdrag fra FN-konvensjonen om rettighetene til mennesker med nedsatt funksjonsevne, likestillings- og diskrimineringsloven, plan- og bygningsloven og vegloven. I kapittel 12 *Vedlegg* gjengis mer av innholdet i lovverk, rundskriv og forskrifter som er relevant for uteområder.

FN-konvensjonen om rettighetene til mennesker med nedsatt funksjonsevne

FN-konvensjonen om rettighetene til mennesker med nedsatt funksjonsevne skal sikre likeverdige rettigheter for alle. Norge har forpliktet seg til å følge konvensjonen. Konvensjonen gir følgende definisjon på universell utforming:

Med "universell utforming" menes utforming av produkter, omgivelser, programmer og tjenester på en slik måte at de kan brukes av alle mennesker, i så stor utstrekning som mulig, uten behov for tilpassing og en spesiell utforming.

Likestillings- og diskrimineringsloven

§ 17. Universell utforming. Offentlige og private virksomheter rettet mot allmennheten har plikt til universell utforming av virksomhetens alminnelige funksjoner.

Rundskrivet Universell utforming i diskriminerings- og tilgjengelighetsloven (Q-29/2010), gjelder fortsatt.

3.3. Fysiske forhold (...) En rekke uteområder bearbeides og omformes av mennesker i svært stor grad. Slike områder omfattes av plikten. For eksempel vil transportinfrastruktur som veger og fortau være en del av det menneskeskapte miljøet. (...) Det samme gjelder uteområder som torg, plasser og parkanlegg.

Plan- og bygningsloven

§ 1-1 Lovens formål. Loven skal fremme bærekraftig utvikling til beste for den enkelte, samfunnet og framtidige generasjoner.

(...) Det skal legges vekt på langsiktige løsninger (...) Prinsippet om universell utforming skal ivaretas i planleggingen og kravene til det enkelte byggetiltak.

§ 20-1. Tiltak som omfattes av byggesaksbestemmelsene (...)
l) anlegg av veg, parkeringsplass og landingsplass.

Veglova

§ 12. Planlegging av riksveg, fylkesveg og kommunal veg skal skje etter reglane om planlegging i plan- og bygningslova.

Plan- og bygningsloven med byggteknisk forskrift (TEK17) gjelder for anlegg som er søknadspliktige og for samferdselsanlegg som er unntatt fra søknadsplikt.

2.2 Byggteknisk forskrift (TEK17)

Forskrift om tekniske krav til byggverk (TEK) trekker opp grensen for det minimum av egenskaper et byggverk må ha for å kunne oppføres lovlig i Norge. Forskriften skal sikre at tiltak planlegges, prosjekteres og utføres ut fra hensyn til god visuell kvalitet, universell utforming og slik at tiltaket oppfyller tekniske krav til sikkerhet, miljø, helse og energi.

Veiledningen på www.dibk.no forklarer forskriftens krav. Byggverk er definert som bygning, konstruksjon eller anlegg. Et opparbeidet uteområde kan ha en konstruksjon og være et anlegg.

Denne veilederen baserer seg på TEK pr. 01.09.2019. Det er tillatt, og ofte klokt, å prosjektere og bygge bedre enn minimumskravene.

For uteområder er kapittel 8 *Opparbeidet uteareal* det mest sentrale kapittelet. Her angis hvilke uteareal som skal være universelt utformet, og det stilles detaljerte krav til utforming.

§ 8-2. Opparbeidet uteareal med krav om universell utforming

(1) Følgende opparbeidet uteareal skal være universelt utformet slik det følger av bestemmelser i forskriften:

- a) uteareal for allmennheten
- b) uteareal for boligbygning med krav om heis
- c) uteareal for byggverk for publikum
- d) uteareal for arbeidsbygning.

Kapittel 1 *Felles bestemmelser*, kapittel 12 *Planløsning og bygningsdeler i byggverk* og kapittel 13 *Inneklima og helse* er også sentrale kapitler ved opparbeidelse av uteområder. For permanente og midlertidige konstruksjoner og anlegg gjelder kapittel 8, 12 og 13 så langt de passer (§1-2, fjerde ledd).

Flere av de øvrige kapitlene i TEK er relevante og kommer til anvendelse ved opparbeidelse av uteområder, men de omtales ikke her.

TEK skiller mellom funksjonskrav og ytelser. Nedenfor følger forenklete forklaringer på begrepene, se denne veilederens kapittel 4.1 *Definisjoner* hvor ordlyden i TEK er gjengitt

- *Funksjonskrav:*
Overordnet formål eller oppgave som skal oppfylles.
- *Ytelse:*
Konkretisering av hva som skal til for å tilfredsstille funksjonskrav
 - Angis i forskriften. Skal oppfylles.
- *Preakseptert ytelse:*
Konkretisering av hva som skal til for å oppfylle funksjonskrav.
 - Angis i veiledningen. Annet alternativ kan velges, men ansvarlig prosjekterende må ved analyse dokumentere at funksjonskravet er oppfylt. De alternative ytelsene må samlet sett gi minst samme kvalitet og sikkerhet som om de preaksepterte ytelsene var fulgt.

Eksempel på funksjonskrav og preakseptert ytelse:

§ 8-3. Uteoppholdsareal

(5) Følgende gjelder i tillegg for uteoppholdsarealer med krav om universell utforming:

- b) Opparbeidet utendørs nivåforskjell skal være merket visuelt og

taktilt (funksjonskrav)

Veiledning: Den taktile merkingen må utføres slik at merkingen er følbart med føttene. Den visuelle merkingen må ha synlig kontrast med luminanskontrast 0,4 mellom bakgrunnen og markeringen (preakseptert ytelse)

Denne veilederen gir en forenklet framstilling av relevant innhold i forskriften og gjengir kun utdrag av innhold. Veilederen skiller ikke mellom ytelser i forskriften og preaksepterte ytelser i veiledningen.

I TEK17 kapittel 8 angis hvilke typer uteareal som skal være universelt utformet. Kravet gjelder ikke der utearealet eller deler av utearealet etter sin funksjon er uegnet for personer med funksjonsnedsettelse. Utearealet regnes som uegnet dersom det ikke er mulig å benytte for en person med funksjonsnedsettelse. Unntak må begrunnes og dokumenteres i prosjekteringen. Det må redegjøres for hvilke av kravene som ikke er gjennomførbare og hvorfor, og det må redegjøres for konsekvensene av at tiltaket ikke utformes universelt (TEK 17 § 8-2 andre ledd). Dokumentasjonen må være tilstrekkelig som grunnlag for uavhengig kontroll og tilsyn i byggesaken eller for revisjon og inspeksjon i prosjekter i regi av Statens vegvesen.

Denne tabellen gir en forenklet oversikt over hva TEK stiller krav til i ulike type uteområder:

Type uteareal	Byggteknisk forskrift (TEK17) stiller krav til:
Uteareal for boliger uten krav om tilgjengelighet	<ul style="list-style-type: none"> • atkomst • uteoppholdsareal
Uteareal for tilgjengelige boenheter	<ul style="list-style-type: none"> • atkomst • uteoppholdsareal • tilfredsstillende kjøreatkomst der det ikke er stilt krav om parkering
Uteareal for boenhet med krav om heis og uteareal for publikumsbygg og arbeidsbygg	<ul style="list-style-type: none"> • atkomst • uteoppholdsareal • tilfredsstillende kjøreatkomst der det ikke er stilt krav om parkering • tilstrekkelig antall parkeringsplasser for forflytningshemmede der det stilles krav om parkering • tilstrekkelig oppstillingsareal for rullestol, barnevogn og lignende
Uteareal for allmennheten (parker, samferdselsanlegg, badeplasser og lignende)	<ul style="list-style-type: none"> • atkomst • uteoppholdsareal • tilstrekkelig antall parkeringsplasser for forflytningshemmede der det stilles krav om parkering • tilstrekkelig oppstillingsareal for rullestol, barnevogn og lignende
Gang- og sykkelveier, turveier	<ul style="list-style-type: none"> • atkomst (dersom gangforbindelsen er atkomst til publikumsbygg/ arbeidsbygg eller opparbeidet uteoppholdsareal for allmennheten) • uteoppholdsareal (hvis for eksempel benk)

2.3 Statens vegvesens vegnormaler og veiledninger

I Nasjonal transportplan (NTP) 2010-2019 var universell utforming ett av fire hovedmål for transportpolitikken. I Nasjonal transportplan (NTP) 2018-2029 er universell utforming tatt inn i kapittelet «Framkommelighet for alle i hele landet».

Statens vegvesen utgir håndbøker på to nivåer:

Nivå 1: Normaler og retningslinjer

Nivå 2: Veiledninger

Normaler og retningslinjer er kravdokumenter og de viktigste håndbøkene i Statens vegvesens håndbokhierarki. Normaler er hjemlet i lovverk og gjelder all offentlig veg/gate. Kommuner kan fravike normalene. Retningslinjer gjelder i utgangspunktet kun for riksveg og for Statens vegvesen, men også for konsulenter og entreprenører med oppdrag for Statens vegvesen. Retningslinjene kan imidlertid også brukes av andre og kan bidra til at transportsystemet får en lik utforming.

I følgende vegnormaler og retningslinjer er universell utforming omtalt:

Nummer	Vegnormal - minimumskrav
N100	Veg- og gateutforming (2019)
N200	Vegbygging (2014)
N301	Arbeid på og ved veg. Krav og retningslinjer til varsling og sikring (2014)
R610	Standard for drift og vedlikehold av riksveger (2014)

Veiledninger er hjelpedokumenter som understøtter normalene og retningslinjene. De inneholder utdypende fagstoff utover det som står i normalene og retningslinjene og beskriver mer i detalj hvordan normalkravene brukes. Tabellen nedenfor viser noen relevante veiledninger fra Statens vegvesen.

Nummer	Håndbøker - anbefalinger
V122	Sykkelhåndboka (2014)
V123	Kollektivhåndboka (2014)
V127	Kryssingssteder for gående (2017)
V128	Fartsdempende tiltak (2019)
V129	Universell utforming av veger og gater (2014)
V271	Vegetasjon i veg- og gatemiljø (2016)
V720	Trafikksikkerhetsrevisjoner og -inspeksjoner (2019)

Håndbok V129 Universell utforming av veger og gater er laget for å bidra til oppfyllelsen av Nasjonal transportplans mål om et universelt utformet transportsystem. Veilederen er en del av kompetanseoppbyggingen i Statens vegvesen. Håndboken er utarbeidet for samferdselsanlegg, men kan brukes som inspirasjon for annet uteareal. Håndboken kan fritt brukes av fylker, kommuner og andre.

I mange av håndbøkene er hensyn til universell utforming ikke ivaretatt på en utfyllende måte siden de er laget før det ble lagt vekt på universell utforming. Ved revisjon av disse håndbøkene vil universell utforming bli innarbeidet, men revisjon vil ta tid. I praksis må en derfor bruke både de relevante temamessige håndbøkene og veilederen V129 Universell utforming av veger og gater for å ivareta universell utforming (Statens vegvesen, 2014).

Statens vegvesen har egne definisjoner på bruken av skal, bør og kan som brukere av vegnormalene må være oppmerksomme på:

Verb	Betydning	Myndighet til å fravike krav
Skal	Krav	Kravene fravikes av Vegdirektoratet. Søknad om fravik skal begrunnes.
Bør	Krav	Kravene fravikes av Regionvegkontoret. Søknad om fravik skal begrunnes, og Vegdirektoratet skal ha melding med mulighet til å gå mot dispensasjonen innen 3 uker (6 uker i perioden 1. juni til 31. august).
Kan	Anbefaling	Fravikes etter faglig vurdering uten krav til godkjenningsrutiner.

Tabell 01: Bruk av skal, bør og kan (Statens vegvesen, 2014).

Rapporten Arkitektoniske virkemidler for orientering og veifinning (Dibk, Statens vegvesen 2015) viser gode eksempler på arkitektoniske virkemidler som legger til rette for veifinning både ute og inne i bygg. Virkemidlene spenner fra overordnede, planmessige grep til valg av materialer, tekstur og farger og utforming av skilt.



Forsiden på rapporten Arkitektoniske virkemidler for orientering og veifinning (Dibk, Statens vegvesen 2015).

2.4 Norsk Standard og anvisninger fra SINTEF

Norske standarder og anvisninger fra SINTEF Byggforsk er nyttige verktøy for å lage gode uteområder.

Standard Norge utarbeider Norsk Standard i samarbeid med brukerorganisasjoner, offentlige virksomheter og aktuelle bransjer. Standarder utarbeides etter konsensusprinsippet. Ved å legge Norsk Standard til grunn, oppnås ofte bygg og uteområder med bedre brukerkvaliteter enn om det kun er minimumskravene i TEK som er oppfylt.

Norsk Standard er i utgangspunktet frivillig å bruke. Unntaket er når det henvises til standarder i lover og forskrifter eller når det vises til en eller flere standarder i en kontrakt.

Den mest sentrale norske standarden for uteområder er NS 11005:2011 *Universell utforming av opparbeidete uteområder*. Atkomst og parkering omtales også i NS 11001-1:2018 *Universell utforming av byggverk. Del 1: Arbeids- og publikumsbygninger* og NS 11001-2:2018 *Universell utforming av byggverk Del 2: Boliger*. Standardene angir tilleggsytelser utover byggteknisk forskrift (TEK) og spesifiserer detaljerte krav til utforming.

Standarden NS 8175:2012 *Lydforhold i bygninger* angir grenseverdier for lydmiljø innendørs og på uteoppholdsarealer avsatt til rekreasjon og lek i tilknytning til byggverk. Standarden kan benyttes til å dokumentere at lydkravene i TEK17 er oppfylt.

SINTEF Byggforsk (SINTEF Community) har utarbeidet Byggforskserien som angir løsninger og anbefalinger for prosjektering, utførelse og forvaltning av bygninger. Løsningene i Byggforskserien oppfyller kravene i TEK.

Verken Norsk Standard eller anvisninger fra SINTEF Byggforsk er gratis hjelpemidler.

2.5 Prosjekteringsverktøy for universell utforming av publikumsbygg etter TEK17

På Direktoratet for byggkvalitet sin nettside <https://dibk.no/verktoy-og-veivisere/universell-utforming/> ligger prosjekteringsverktøy for universell utforming som fritt kan benyttes. Prosjekteringsverktøyet er både en håndbok og et oppslagsverk for prosjekterende og er utarbeidet i to utgaver; en utgave for tilgjengelige boliger og en utgave for publikumsbygg.

Verktøyet retter seg først og fremst mot prosjekterende i privat og offentlig virksomhet, men kan også brukes ved kommunalt tilsyn, kontroll av prosjektering og utførelse, og som vedlegg i anbudsmateriale. Verktøyet kan også være til hjelp i planarbeid.

Prosjekteringsverktøyet er en samling temablader med tilhørende sjekkpunkter. Hvert temablad har anbefalte tilleggsytelser med forklaringer, og illustrasjoner for å tydeliggjøre universell utforming.

3

Oversikt over krav og anbefalinger i tabell

I hvilke uteområder stiller byggt teknisk forskrift (TEK) krav til utforming? Hvor finnes anbefalinger? Tabellen på neste side gir en skjematisk oversikt over dette. Kravene i TEK skal oppfylles ved opparbeidelse av uteareal. Statens vegvesens vegnormaler har et noe mer avgrenset bruksområde.

Publikasjonene i tabellen er angitt med nummer. Se kapittel 2.3 *Statens vegvesens vegnormaler og veiledninger* for å finne hvilken tittel som knytter seg til hvilket nummer. Titlene på de norske standardene det henvises til er angitt i kapittel 2.4.

Tabellen viser kun publikasjoner med anbefalinger fra Statens vegvesen og fra Standard Norge. Det finnes flere publikasjoner med anbefalinger for uteområder. Noen av dem omtales andre steder i veilederen.

Målsettingen med denne veilederen er å tydeliggjøre i hvilke uteområder byggt teknisk forskrift stiller krav til utforming, vise til relevante håndbøker fra Statens vegvesen og foreslå aktuelle publikasjoner med utdypende innhold. Det er imidlertid en utfordring at byggt teknisk forskrift og Statens vegvesen sine håndbøker ikke er entydige når det gjelder begrepsbruk og krav. Ikke alle relevante publikasjoner er oppdatert i henhold til minimumskravene i TEK17. I tillegg har prosessen vist at lovverket tolkes på ulike måter. Dette bør myndighetene se nærmere på ved senere revisjoner.

Type opparbeidet uteareal		Krav		Anbefalinger		
		Byggteknisk forskrift	Statens vegvesens vegnormaler	Statens vegvesens veiledere*	Norsk Standard	
Uteareal for boliger uten krav om heis		TEK17			NS 11005:2011, NS 11001-2:2018	
Uteareal for boligbygning med krav om heis		TEK17			NS 11005:2011, NS 11001-2:2018	
Uteareal for publikumsbygg og arbeidsbygg		TEK17			NS 11005:2011, NS 11001-1:2018	
Uteareal for allmennheten	Parker, lekeplasser, idrettsanlegg, nærmiljøanlegg mv.		TEK17		V129	NS 11005:2011
	Samferdselsanlegg	Fortau	TEK17	N100	V129	NS 11005:2011
		Gangfelt	TEK17	N100	V127, V128, V129	NS 11005:2011
		Gågater, torg og åpne plasser	TEK17	N100	V129	NS 11005:2011
		Sambrukskområder (shared space)	TEK17	N100		
		Gang- og sykkelveger	TEK17	N100	V122, V129, V720	NS 11005:2011
		Kjøreveier (uten funksjon som gangatkomst)		N100		
		Holdeplasser for buss og taxi	TEK17	N100	V123, V129	NS 11005:2011
		Kollektivknutepunkter	TEK17	N100	V123, V129	NS 11005:2011
		Ferjeleier og ferjekaier	TEK17	N100	V129	NS 11005:2011
		Rasteplasser	TEK17	N200	V129	NS 11005:2011
	Snarveier		TEK17			
	Opparbeidete natur- og friluftsområder	Badeplasser/samlingsplasser	TEK17			NS 11005:2011
		Fiskeplasser	TEK17			NS 11005:2011
Turveier		TEK17		V129	NS 11005:2011	
Stier		TEK17			NS 11005:2011	

* Statens vegvesens veiledere er utarbeidet for samferdselsanlegg, men kan brukes som inspirasjon for annet uteareal.

4

Minimumskrav i byggteknisk forskrift (TEK17)

4.1 Definisjoner

I dette kapitlet gjengis utdrag av sentrale krav i byggteknisk forskrift (TEK17) med veiledning. Veiledningen forklarer forskriftens krav og angir ytelser som vil oppfylle kravene. Kravene er i denne veilederen sortert etter ulike type uteområder for å gjøre det enklere å forstå hvilke krav som gjelder hvor. Kravene er ikke ordrett eller uttømmende gjengitt. For oppdatert og korrekt innhold i TEK17, må forskriften med veiledning leses på Direktoratet for byggkvalitet (DiBK) sine nettsider www.dibk.no.

I TEK17 er sentrale begreper gjengitt i kapittel 1 *Felles bestemmelser* § 1-3. *Definisjoner*. De viktigste definisjoner knyttet til uteområder er:

- b) byggverk: bygning, konstruksjon eller anlegg
- d) gangatkomst: gangvei fra kjørbare vei og parkering til inngangsparti til byggverk og uteoppholdsareal, og mellom disse
- f) inngangsparti: byggverkets atkomstområde ved hovedinngangsdør
- i) opparbeidet uteareal: opparbeidet atkomst, parkeringsareal, uteoppholdsareal i tilknytning til byggverk og uteoppholdsareal for allmennheten
- m) trinnfri: flate som kan ha terskel eller nivåforskjell på maksimum 25 mm. Terskel eller nivåforskjell mellom 20 mm og 25 mm anses som trinnfri dersom den har en skråskåren kant som ikke er brattere enn 45 grader.
- c) funksjonskrav: overordnet formål eller oppgave som skal oppfylles i det ferdige byggverket
- n) ytelse: teknisk, bruks- eller miljømessig kvalitet, kapasitet eller egenskap ved byggverk, bygningsdel, installasjon eller utearealer. En ytelse er en tolking og konkretisering av funksjonskrav og er

angitt kvantitativt (tallfestet) eller kvalitativt. Ytelser kan angis som ytelseskrav i forskriften og som preaksepterte ytelser i veiledningen.

j) preakseptert ytelse: ytelse angitt av Direktoratet for byggkvalitet, og som vil oppfylle, eller bidra til å oppfylle, ett eller flere funksjonskrav i byggt teknisk forskrift. I de fleste byggeprosjekter vil det som regel være hensiktsmessig å legge de preaksepterte ytelsene til grunn. Der det velges alternativer til disse ytelsene, må den ansvarlig prosjekterende dokumentere ved analyse at funksjonskravet er oppfylt. De alternative ytelsene må samlet sett gi minst samme kvalitet og sikkerhet som om de preaksepterte ytelsene var fulgt.

Andre relevante begreper omtalt i TEK17:

Luminanskontrast: kontrast som oppstår grunnet synlige forskjeller mellom objektets og bakgrunnens luminans (TEK17, Innledning til kapittel 12).

Luminans: et objekts lysintensitet, måles i candela per m² (TEK17, Innledning til kapittel 12).

Byggverk for publikum: Bygninger, anlegg og konstruksjoner der publikum har tilgang. Eksempler på bygninger for publikum er kulturhus, kino, offentlig kontor, legekantor, butikk, overnattingsbygg, stasjonsbygning og lignende. Anlegg og konstruksjoner kan være sportsarena, bensinstasjon, brygge, bro, utsiktsplattform, utendørs badeanlegg og lignende (TEK17, Innledning til kapittel 12).

Rampe: en konstruksjon som benyttes for å oppnå en trinnfri forbindelse mellom to horisontale plan som ikke ligger på samme nivå. Dersom en rampe er en del av atkomstveien fram til inngangspartiet, gjelder kravene for gangatkomst til byggverk. En gangvei eller atkomst som følger terrenget regnes ikke som rampe (TEK17 §12-16).

Universell utforming: utforming eller tilrettelegging av hovedløsningen i de fysiske forholdene slik at virksomhetens alminnelige funksjon kan

benyttes av flest mulig (TEK17, Innledning til kapittel 12).

4.2 Uteareal for boliger uten krav om heis

Opparbeidet uteareal for boliger skal oppfylle krav i TEK. De mest relevante paragrafene i TEK17 er:

TEK17	Beskrivelse
§ 8-1	Opparbeidet uteareal
§ 8-3	Uteoppholdsareal
§ 8-4	Generelle krav til gangatkomst og ganglinjer
§ 8-5	Gangatkomst til byggverk med boenhet
§ 8-8	Parkeringsplass, annet oppstillingsareal og kjøreatkomst
§ 8-9	Trapp i uteareal
§ 8-10	Plassering av byggverk (utgår 1. juli 2021)
§ 12-5	Sikkerhet i bruk
§ 13-6	Lyd og vibrasjoner



Bolig med sokkeletasje. Boliger uten krav om tilgjengelighet og boliger med krav om tilgjengelighet, men uten krav om heis, har med unntak av krav til gangatkomst og kjøreatkomst de samme kravene til uteareal.

Dette innebærer blant annet:

Gangatkomst

- Alle boliger skal ha sikker gangatkomst som tilfredsstillende TEK's krav til trinnfrihet, stigning og hvileplan.
- Tilgjengelige boenheter har minimumskrav til fri bredde på gangatkomst
- Er terrenget for bratt til at det er mulig å oppfylle kravet til stigningsforhold, gjelder ikke disse kravene. For at unntaket skal gjøres gjeldende må tomta, plassering av byggverket, atkomstforhold og bygningstype vurderes. Et notat med vurdering og nødvendige alternative tegningsgrunnlag må foreligge i prosjekteringen, jf. TEK 17 § 8-5.
- For gangatkomst til tilgjengelige boliger gjelder de samme kravene som boliger uten krav om tilgjengelighet, med unntak av at det stilles krav til fri bredde på gangatkomsten. Kravet til tilgjengelighet gjelder ikke dersom gangatkomst, til en eller flere boenheter, oppfyller krav til unntak på grunn av bratt terreng, jf. § 8-5 andre ledd.

Parkering/kjøreatkomst

- TEK17 stiller ikke krav om parkering for boliger uten krav om heis.
- Bygning med tilgjengelig boenhet skal ha tilfredsstillende kjøreatkomst der det ikke stilt krav om parkering i eller i medhold av plan- og bygningsloven.

Uteareal

- Uteoppholdsarealer skal
 - etter sin funksjon være egnet for rekreasjon, lek og aktiviteter for ulike aldersgrupper
 - plasseres og utformes slik at det oppnås god kvalitet med hensyn til sol- og lysforhold og støy og annen miljøbelastning
 - utformes slik at personer ikke utsettes for farer. Lekearealer skal avskjermes mot trafikk, nivåforskjeller skal sikres slik at fallskader forebygges.
- Basseng, brønn eller lignende i uteoppholdsarealer skal sikres med gjerde, overdekking eller tilsvarende avstenging
- Trapper skal være sikre å gå i (tilstrekkelig bredde, forhold opptrinn/intrinn)
- Kommuner kan i plan stille krav om minste uteoppholdsareal (MUA) ved boliger, jf. TEK17 § 5-6.
- Det er ikke krav om universelt utformede utearealer når boligen ikke har heis.
- Dersom det opparbeidete utearealet er å anse som et uteareal for allmennheten, vil krav om universell utforming av utearealene gjelde.

4.3 Uteareal for boligbygning med krav om heis

Opparbeidet uteareal for boligbygning med krav om heis skal være universelt utformet slik det følger av bestemmelser i TEK. De mest relevante paragrafene i TEK17 er:

TEK17	Beskrivelse
§ 8-1	Opparbeidet uteareal
§ 8-2	Opparbeidet uteareal med krav om universell utforming
§ 8-3	Uteoppholdsareal
§ 8-4	Generelle krav til gangatkomst og ganglinjer
§ 8-5	Gangatkomst til byggverk med boenhet
§ 8-7	Gangatkomst til uteoppholdsareal med krav om universell utforming
§ 8-8	Parkeringsplass, annet oppstillingsareal og kjøreatkomst
§ 8-9	Trapp i uteareal
§ 8-10	Plassering av byggverk (utgår 1. juli 2021)
§ 12-4	Inngangsparti
§ 12-5	Sikkerhet i bruk
§12-12	Avfallssystem og kildesortering
§ 12-14	Trapp
§ 12-15	Utforming av rekkverk
§ 12-16	Rampe
§ 13-6	Lyd og vibrasjoner



Boliger med krav om heis skal ha uteareal med universell utforming. Grillstadfjæra, Ranheim, Trondheim

Dette innebærer blant annet:

Gangatkomst/ganglinjer

- Boligbygning med krav om heis skal ha gangatkomst som tilfredsstiller krav til trinnfrihet, stigning, bredde, tverrfall og hvileplan i TEK. Dekket skal være fast og sklisikkert og gangatkomsten skal ha visuell og taktile avgrensning. Gangatkomstene skal være sikre, dimensjonert for forventet ferdsel og transport og de skal ha nødvendig belysning.
- Det kan ikke gjøres unntak for krav til stigning på gangatkomst til boligbygning med krav om heis.

- Gangatkomst til uteoppholdsareal med krav om universell utforming skal tilfredsstillende krav til trinnfrihet, stigning, bredde, tverrfall og hvileplan i TEK. Dekket skal være fast og sklisikkert og gangatkomsten skal ha visuell og taktil avgrensning. Der terrenget er for bratt til at kravet til angitt stigningsforhold kan oppnås, skal stigningen være maksimum 1:10. Dette er mest aktuelt der gangatkomsten går over lengre strekninger i kupert terreng.
- Sentrale ganglinjer som går over åpne arealer på større plasser og torg som skal være universelt utformet, skal ha tydelig avgrenset gangsoner eller ledelinjer. Mønstre i gategrunnen skal ikke gi villedende retningsinformasjon.
 - Markeringer som skal være ledende skal føre helt inntil målpunktet, for eksempel til inngangsdøren i byggverket.
 - På større plasser foran inngangspartier til byggverk der det er vanskelig å orientere seg, må det etableres en gangsoner fri for hindringer, eller angis en ledelinjer som fører til hoveddøren i inngangspartiene.
 - På plasser eller torg der gatebelegget har svært ujevn overflatestruktur, eller har et dekke som gir stor friksjon for hjul, må det anlegges en gangsoner med materialer som egner seg.
 - Gangsoner og ledelinjer må markeres taktilt og visuelt. Den taktile merkingen må utføres slik at det er følbart med føttene. Den visuelle merkingen må ha en synlig kontrast med luminanskontrast 0,4 mellom bakgrunnen og markeringen.

Parkering/kjøreatkomst

- TEK17 stiller ikke krav om parkering for boligbygning med krav om heis. Det er kun krav om tilstrekkelig parkering for forflytningshemmede der det stilles krav om parkering i medhold av plan- og bygningsloven. Disse plassene skal være nær hovedinngang, ha tilfredsstillende belysning og være tydelig skiltet og merket.
- Bygning med tilgjengelig boenhet skal ha tilfredsstillende kjøreatkomst der det ikke stilt krav om parkering i eller i medhold av plan- og bygningsloven.
- Det skal være tilstrekkelig oppstillingsplass for rullestol, barnevogn og lignende tilpasset byggverkets og utearealets størrelse og funksjon.

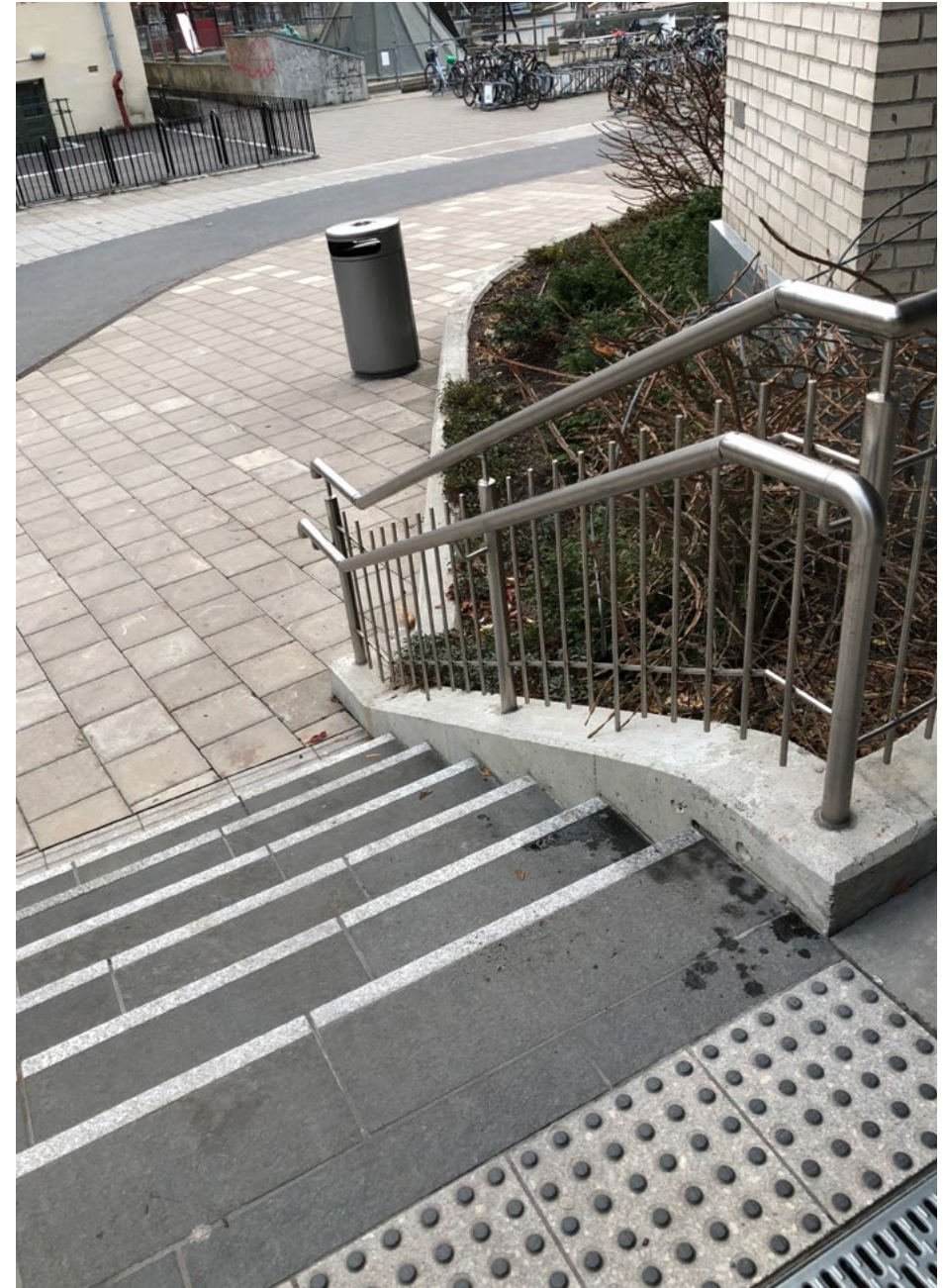
Uteareal

- Uteoppholdsareal skal
 - etter sin funksjon være egnet for rekreasjon, lek og aktiviteter for alle aldersgrupper
 - plasseres og utformes slik at det oppnås god kvalitet med hensyn til
 - sol- og lysforhold
 - støy og annen miljøbelastning
 - utformes slik at personer ikke utsettes for farer. Dette innebærer minst at lekearealer avskjermes mot trafikk, nivåforskjeller sikres slik at fallskader forebygges og at basseng, brønn eller lignende sikres.
- Uteareal for boligbygning med krav om heis skal være universelt utformet slik det følger av bestemmelser i TEK

- Opparbeidet areal avsatt til lek og rekreasjon skal ha et horisontalt felt med fast dekke på minimum 1,6 m x 1,6 m
- Opparbeidet utendørs nivåforskjell skal være merket visuelt og taktilt
- Stolper, rekkverk og lignende skal ha synlig kontrast til omgivelsene (luminanskontrast minst 0,4)
- Det skal være plass for rullestol der det anlegges sitteplasser.
- Trapper i utearealer skal være lette og sikre å gå i og må ha:
 - a) jevn stigning og samme høyde på opptrinn
 - b) håndløper på begge sider som følger hele trappeløpet, avsluttes med avrundet kant etter første og siste trinn, monteres med overkant 0,9 meter over inntrinnets forkant. I ekstra brede trapper kan det være håndløper i midten av trappeløpet som kan benyttes fra begge sider.
 - c) taktilt og visuelt farefelt foran det øverste trinnet. Utforming av farefelt må være gjenkjennbart som taktil varsling av fare. Farefeltet må plasseres med ett trinns dybde før trappen starter.
 - d) oppmerksomhetsfelt foran og inntil det nederste trinnet. Oppmerksomhetsfeltet må ha en taktil utforming som ikke forveksles med et farefelt.
 - e) synlig kontrastmarkering på trappeforkanten på de øvrige inntrinnene. Synlig kontrast oppnås med luminanskontrast 0,4 mellom bakgrunn og markering.

Kravet til universell utforming gjelder ikke der utearealet eller deler av utearealet etter sin funksjon er uegnet for personer med funksjonsnedsettelse, jf. TEK 17 § 8-2.

Kommuner kan stille krav om minste uteoppholdsareal (MUA), jf. TEK17 § 5-6.



Trapp med taktilt og visuelt farefelt, kontrastmarkering på trappeforkant, oppmerksomhetsfelt og håndløper.

4.4 Uteareal for publikumsbygg, arbeidsbygg og for allmennheten

Opparbeidet uteareal for publikumsbygg, arbeidsbygg og uteareal for allmennheten skal være universelt utformet slik det følger av bestemmelser i TEK. Uteareal for allmennheten er uteareal der publikum har tilgang. Dette kan være parker, torg, lekeplasser, nærmiljøanlegg og lignende, og omfatter opparbeidete rekreasjonsareal i grøntstrøk så vel som i tette bystrøk.

De mest relevante paragrafene i TEK17 er:

TEK17	Beskrivelse
§ 8-1	Opparbeidet uteareal
§ 8-2	Opparbeidet uteareal med krav om universell utforming
§ 8-3	Uteoppholdsareal
§ 8-4	Generelle krav til gangatkomst og ganglinjer
§ 8-6	Gangatkomst til byggverk med krav om universell utforming
§ 8-7	Gangatkomst til uteoppholdsareal med krav om universell utforming
§ 8-8	Parkeringsplass, annet oppstillingsareal og kjøreatkomst
§ 8-9	Trapp i uteareal
§ 8-10	Plassering av byggverk (utgår 1. juli 2021)
§ 12-4	Inngangsparti
§ 12-5	Sikkerhet i bruk
§12-9	Bad og toalett
§12-12	Avfallssystem og kildesortering
§ 12-14	Trapp
§ 12-15	Utforming av rekkverk
§ 12-16	Rampe
§ 13-6	Lyd og vibrasjoner



Publikumsbygg og arbeidsbygg skal ha uteareal med universell utforming. Kongsvinger ungdomsskole.

Dette innebærer blant annet:

Gangatkomst/ganglinjer

- Gangatkomst skal tilfredsstille krav til trinnfrihet, stigning, tverrfall, bredde, hvileplan i TEK. Dekket skal være fast og sklisikkert og gangatkomsten skal ha visuell og taktile avgrensning. Gangatkomstene skal være sikre, dimensjonert for forventet ferdsel og transport. Gangatkomst til publikumsbygg og arbeidsbygg skal ha nødvendig belysning.
- Der terrenget er for bratt til at kravet om stigningsforhold kan oppnås, skal stigningen være maksimum 1.10. Det er nødvendig med hvileplan på strekningen.
- Sentrale ganglinjer som går over åpne arealer på større plasser og torg som skal være universelt utformet, skal ha tydelig avgrenset gangsoner eller ledelinje. Mønstre i gategrunnen skal ikke gi villedende retningsinformasjon (§ 8-4).
 - Markeringer som skal være ledende skal føre helt inntil målpunktet, for eksempel til inngangsdøren i byggverket.

- På større plasser foran inngangspartier til byggverk der det er vanskelig å orientere seg, må det etableres en gangsgang fri for hindringer, eller angis en ledelinje som fører til hoveddøren i inngangspartiene.
- På plasser eller torg der gatebelegget har svært ujevn overflatestruktur, eller har et dekke som gir stor friksjon for hjul, må det anlegges en gangsgang med materialer som egner seg.
- Gangsoner og ledelinjer må markeres taktilt og visuelt. Den taktile merkingen må utføres slik at det er følbart med føttene. Den visuelle merkingen må ha en synlig kontrast med luminanskontrast 0,4 mellom bakgrunnen og markeringen.

Parkering/kjøreatkomst/oppstillingsplass

TEK17 stiller ikke krav om parkering. Det er kun krav om tilstrekkelig parkering for forflytningshemmede der det stilles krav om parkering i medhold av plan- og bygningsloven. Disse plassene skal være nær hovedinngang, ha tilfredsstillende belysning og være tydelig skiltet og merket.

Publikumsbygg eller arbeidsbygg som ikke har krav om parkering i eller i medhold av plan- og bygningsloven, skal ha tilfredsstillende kjøreatkomst.

Det skal være tilstrekkelig oppstillingsareal for rullestol, barnevogn og lignende tilpasset byggverkets og utearealets størrelse og funksjon.

Uteareal

- Uteoppholdsareal skal
 - etter sin funksjon være egnet for rekreasjon, lek og aktiviteter for alle aldersgrupper
 - plasseres og utformes slik at det oppnås god kvalitet med hensyn til
 - sol- og lysforhold
 - støy og annen miljøbelastning
 - utformes slik at personer ikke utsettes for farer. Dette innebærer minst at lekearealer avskjermes mot trafikk, nivåforskjeller sikres slik at fallskader forebygges og at basseng, brønn eller lignende sikres.
- Uteareal skal være universelt utformet slik det følger av bestemmelser i TEK
 - Opparbeidet areal avsatt til lek og rekreasjon skal ha et horisontalt felt med fast dekke på minimum 1,6 m x 1,6 m
 - Opparbeidet utendørs nivåforskjell skal være merket visuelt og taktilt. Den taktile merkingen må utføres slik at merkingen er følbart med føttene. Den visuelle merkingen må ha synlig kontrast med luminanskontrast 0,4 mellom bakgrunnen og markeringen.
 - Stolper, rekkverk og lignende skal ha synlig kontrast til omgivelsene (luminanskontrast minst 0,4)
 - Det skal være plass for rullestol der det anlegges sitteplasser.
- Trapper i utearealer skal være lette og sikre å gå i og må ha:
 - a) jevn stigning og samme høyde på opptrinn

- b) bhåndløper på begge sider som følger hele trappeløpet, avsluttes med avrundet kant etter første og siste trinn, monteres med overkant 0,9 meter over inntrinnets forkant. I ekstra brede trapper kan det være håndløper i midten av trappeløpet som kan benyttes fra begge sider.
- c) taktilt og visuelt farefelt foran det øverste trinnet. Utforming av farefelt må være gjenkjennbart som taktil varsling av fare. Farefeltet må plasseres med ett trinns dybde før trappen starter.
- d) oppmerksomhetsfelt foran og inntil det nederste trinnet. Oppmerksomhetsfeltet må ha en taktil utforming som ikke forveksles med et farefelt.
- e) synlig kontrastmarkering på trappeforkanten på de øvrige inntrinnene. Synlig kontrast oppnås med luminanskontrast 0,4 mellom bakgrunn og markering.

Kravet til universell utforming gjelder ikke der utearealet eller deler av utearealet etter sin funksjon er uegnet for personer med funksjonsnedsettelse, jf. TEK17 § 8-2.

Kommuner kan stille krav om minste uteoppholdsareal (MUA), jf. TEK17 § 5-6.

Toalett og dusj i uteareal

- Inngangspartiet skal ha belysning, oppmerksomhetsfelt foran hovedinngangsdør og være trinnfritt.
- Utenfor hovedinngangsdør skal det være et horisontalt felt på minimum 1,5 x 1,5 m utenfor dørens slagradius.
- Fri passasjebredde i døråpning må være minst 0,90 m.

- Dører skal være synlige i forhold til omliggende vegger, Luminanskontrasten skal være på minimum 0,4.
- Gulvet og veggene skal ha synlig kontrast. Fastmontert utstyr skal ha synlig kontrast til gulvet og veggen. Fargekontrast betyr at fargen på objektet avviker fra fargen på bakgrunnen. Speil regnes i denne sammenheng ikke som bakgrunn. Synlig kontrast innebærer at luminanskontrasten må være minimum 0,4
- Størrelsen og planløsningen skal være slik at det er fri gulvplass til snuareal for rullestol foran toalettet og minimum 0,9 m fri gulvplass på begge sider av toalettet. Det skal være fri passasjebredde på minimum 0,9 m fram til fri plass ved siden av toalettet. Toalettet skal ha håndstøtte på begge sider. Håndstøtter montert på vegg er å foretrekke foran håndstøtter montert på toalett.
- Snuarealet for rullestol må minimum være en snusirkel med diameter på 1,5 meter.
- Fast innredning kan ikke plasseres i areal som er avsatt til passasjebredde.
- En servant må være høyderegulerbar eller ha fri høyde minimum 0,67 m i en dybde på minimum 0,5 m fra fronten av servanten.
- Dusjsonen skal være trinnfri og minimum 1,6 m x 1,3 m. Dusjhodet skal være regulerbart i høyden og dusjsonen skal gi festemulighet for montering av nødvendig utstyr.

5

Eksempler på utforming av enkeltelementer i utemiljøet

5.1 Om eksemplene generelt

I dette kapittelet gir vi noen eksempler på utforming av enkeltelementer i utemiljøet. Innholdet er kortfattet og annet veiledningsmaterieell gir mer utfyllende informasjon. Noen steder gir vi anbefalinger som går lenger enn byggteknisk forskrift (TEK17).

Relevante publikasjoner med utdypende innhold:

Krav: Byggteknisk forskrift (Direktoratet for byggkvalitet 2017), Håndbok 200 Vegbygging (Statens vegvesen, 2014), Håndbok N100 Veg- og gateutforming (Statens vegvesen, 2019)

Veiledere/standarder: Håndbok V123 Kollektivhåndboka (Statens vegvesen, 2014), Håndbok V129 Universell utforming av veiger og gater (Statens vegvesen, 2014), Norsk Standard NS 11005:2011 Universell utforming av opparbeidete uteområder (Standard Norge, 2011) og Arkitektoniske virkemidler for orientering og veifinring (Statens vegvesen, Direktoratet for byggkvalitet, 2015).

5.1.1 Gangsoner og møbleringssoner

Egne gangsoner fri for hindringer gir ryddige, trygge og enkle omgivelser å ferdes i.

Benker, stolper, søppelkasser og løsfotreklame og lignende holdes unna gangsoner og plasseres i møbleringssoner.

Der dekket har svært ujevn overflatestruktur eller gir stor friksjon for hjul, må det anlegges gangsoner med materialer som egner seg. Se bilde under.

Dekke med få skjøter/ fuger gir jevn overflatestruktur og er positivt for både komfort, sikkerhet og lydmiljø.

Gangsoner bør ha bredder som gjør at de kan driftes maskinelt.

Gangsoner bør være forbeholdt fotgjengere.



Gangsoner med jevnt dekke på Youngstorget, Oslo.

5.1.2 Naturlige og kunstige ledende elementer

Et ledelinjesystem består av en sammenhengende kjede av naturlige og/eller kunstige ledende elementer som kan følges uten å støte på hindringer.

De ledende elementene bør ha utforming, form og farge som gir kontrast til omgivelsene. Naturlige ledende elementer anbefales i de fleste tilfeller framfor kunstige ledelinjer. Bevisst bruk av arkitektoniske virkemidler vil redusere behovet for kunstige ledelinjer som legges særskilt for at blinde og svaksynte skal orientere seg. Gangsoner med visuell (synlig) og taktil (følbar) avgrensning, kan som oftest erstatte behovet for kunstige ledelinjer.

Et kunstig ledelinjesystem består av ledelinje, oppmerksomhetsfelt og farefelt. På hver side av ledelinjen må det være gangsoner fri for hindringer. Utforming av ledelinjer beskrives i flere publikasjoner, blant annet i «Ledelinjer og veifinning» (Norges Blindforbund, u.d.). Se flere henvisninger i 5.1, Relevante publikasjoner med utdypende innhold.

5.1.3 Vannrenner og kumlokk

Vannrenner og kumlokk plasseres utenfor gangsoner der det er mulig. Der dette ikke er mulig, legges kumlokk i plan med overflatedekket med en utforming som gjør at hjul ikke setter seg fast eller utgjør snubelfare. Vannrenner og sluk må plasseres slik at vannansamling og isdannelse unngås.

Vannrenner må på en enkel måte kunne forseres med rullestol og rullator. Slake og brede vannrenner skaper mindre problemer enn smale og dype vannrenner. Over dype vannrenner bør det legges en rist med egnet utforming som gir mulighet for trinnfri passering.

5.1.4 Belysning

Belysning bidrar til veifinning, sikkerhet og trygghetsfølelse.

Velg belysning som ikke medfører synsnedsettende blending. Armatur og stolper plasseres utenfor gangsonen og lyskilden plasseres slik at fare for blending minimaliseres. Unngå bruk av oppadrettet belysning under ansiktshøyde nær gangsoner.

Etabler et hierarki i belysningen der viktige områder som parkeringsplass, hovedatkomst og hovedvei gjennom uteområder samt inngangspartier ved bygg lyssettes mer enn øvrige arealer.

Belysning kan markere kryss og møteplasser eller andre punkter som er egnet til å orientere seg etter som for eksempel skilt. Skiltbelysning utformes slik at man unngår å se rett på lyskilden. Ved trapper og nivåforskjeller er det spesielt viktig med god belysning.

5.1.5 Informasjon og skilting

Tilstrekkelig informasjon gjør det enklere å finne fram. Informasjonen som gis må være konsekvent og forståelig.

Skilt må være godt synlige, ha gode kontraster til omgivelsene og en utforming som gir god lesbarhet for gående, sittende og syklende. Skilt kan sammen med ledende elementer og belysning bidra til god orienterbarhet. Skilt plasseres utenfor gangsonen, men det bør være mulig å komme helt inntil skiltet.

5.1.6 Utemøbler og hvilebenker

Tilstrekkelig med hvilebenker i uteområder er et viktig folkehelseiltak. Både eldre og andre med funksjonsnedsettelse kan ha behov for å ta seg en hvil. Benkene kan ha variert utforming, men det bør jevnlig være benker med ryggstøtte, armlener og gjerne farger som gjør dem enkle å se. Riktig sittehøyde er viktig for mange eldre. Norsk Standard 11005:2011 beskriver generell sittehøyde på 0,45 m, men anbefaler sitteinnetninger med varierende sittehøyde for å ivareta ulike behov. Utebord bør ha fri høyde på minst 0,67 m og utstikk av bordplate på minst 0,5 m slik at rullestol kan komme helt inntil bordet. Det er krav i TEK om at det skal være plass til rullestol der det anlegges sitteplasser.



Benker i Ladeparken, Trondheim.

5.1.7 Avfallsbeholdere

Avfallsbeholdere plasseres synlig og lett tilgjengelig, men utenfor gangsoner. TEK stiller krav til avfallsystem for tilgjengelig boenhet og for byggverk med krav om universell utforming. Avfallsbeholdere i parkanlegg og lignende skal være lett tilgjengelige, ha trinnfri atkomst og innkashøyde på maksimum 1,2 m. Eventuelt lokk bør ha betjeningskraft høyst 2 kg. Avfallsbeholdere bør plasseres med en viss avstand til sitteplasser ettersom de kan ha ubehagelig lukt og tiltrekke seg veps.

5.1.8 Toalett

Tilgang til toalett kan gjøre det enklere for mange å oppholde seg utendørs. Der det anlegges toalett i uteområder, må minst ett toalett være universelt utformet i tråd med kravene i TEK17 § 12-9. Ved etablering av toalett i uteområder anbefales det å planlegge for snusirkel som er større enn minimumskravet i TEK fordi elektriske rullestoler for utebruk krever større plass enn manuelle rullestoler. Elektriske rullestoler med ledsagerstyring krever ytterligere areal.

Erfaring viser at HC-toalett ofte har mangelfull utforming både når det gjelder areal og plassering av utstyr. Avsatt areal kan være for lite, og utstyr er ofte tilfeldig plassert slik at rommene ikke fungerer i praksis. I tillegg til Norsk Standard NS 11005:2011 gir brosjyren «Toalett og bad, Detaljer som teller» (Norges Handikapforbund, 2012) og «Håndbok V129 Universell utforming av veier og gater» (Statens vegvesen) gode beskrivelser av løsninger når det gjelder arealbehov og detaljutforming. TEK17 spesifiserer ikke tilsvarende detaljer, men stiller i § 12-7, første ledd krav til at rom og annet oppholdsareal skal ha utforming, romhøyde og størrelse tilpasset sin funksjon. Hensikten er å sikre tilfredsstillende størrelse og tilstrekkelig plass til utstyr og innredning som er tilpasset rommets forventede bruk. For toaletter i uteområder må det forventes at det benyttes elektriske rullestoler for utendørs bruk, og toalettene bør utformes deretter.



Toalett på Sognsvann, Oslo.

5.1.9 Parkering

Bygning med boenhet med krav om heis, byggverk med krav om universell utforming og uteareal for allmennheten, skal ha tilstrekkelig antall parkeringsplasser for forflytningshemmede der det er stilt krav om parkering i eller i medhold av plan- og bygningsloven. Disse parkeringsplassene skal være nær hovedinngang til bygg eller uteområde for allmenheten, ha tilfredsstillende belysning og være tydelig skiltet og merket.

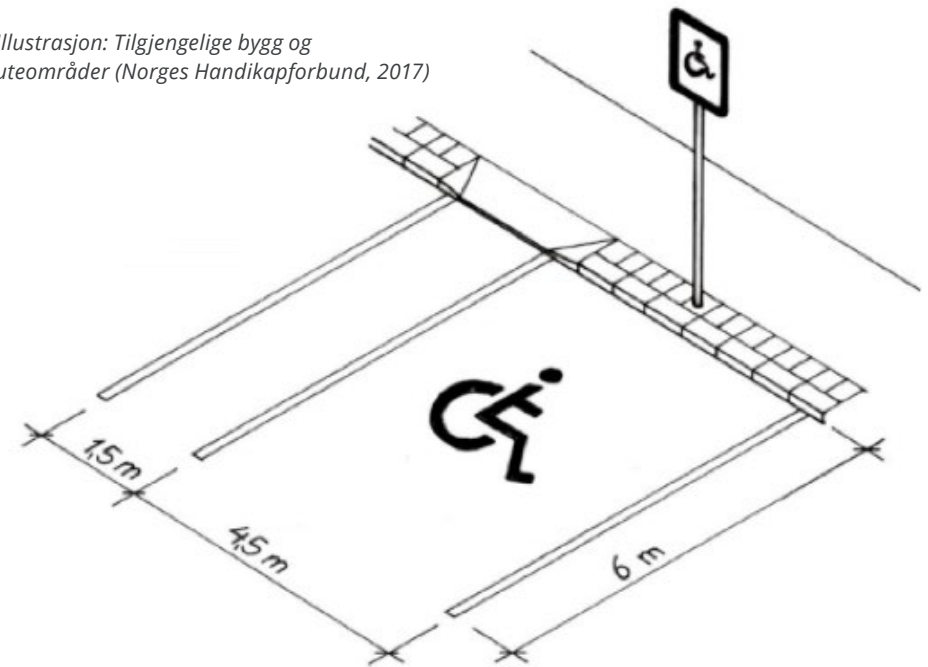
Parkeringsplasser for forflytningshemmede bør ha fast dekke og lengde på 6,0 m og bredde på 4,5 m som sikrer plass til ut- og innstigning. Parkeringsplassene bør være mest mulig plane, men må ha noe helning for å sikre avrenning. Prosjekteringsverktøyet for universell utforming av publikumsbygg anbefaler maksimum helning på 1% slik at rullestolheiser fungerer som forutsatt. Trinnfri atkomst fra parkeringsareal til fortau må sikres.

N100 Veg- og gateutforming (2019) stiller krav til parkering i samferdselsanlegg.

Parkeringsforskriften som trådte i kraft 01.07.2019 og som gjelder vilkårsparkeering (parkering mot betaling for allmennheten) redegjør for flere krav. Et av formålene med forskriften er å sikre at parkeringstilbudet er universelt utformet.

De Norske Standardene NS 11001-1:2018, NS 11001-2:2018 og NS 11005:2011 gir utdypende anbefalinger knyttet til parkering for forflytningshemmede. Det gjør også Håndbok V129 Universell utforming av veier og gater og Prosjekteringsverktøy for universell utforming av publikumsbygg og for tilgjengelige boliger.

Illustrasjon: Tilgjengelige bygg og uteområder (Norges Handikapforbund, 2017)



5.1.10 Vegetasjon

Benytt allergivennlig vegetasjon ved nyplanting.

Unngå å plante allergifremkallende vekster i opparbeidete uteområder. Bjørk, hassel, or, vier, selje og hannplanter av pil bør ikke benyttes siden de kan føre til store problemer for allergikere og astmatikere.

Noen reagerer på dufter. Duftende vegetasjon og beplantning bør konsentreres på enkelte områder i anlegget.

Skjøtsel og drift av vegetasjon i grøntanlegg er nødvendig. Gras trenger regelmessig klipping for å hindre spredning av pollen.

6

Ulike typer uteareal – krav og anbefalinger

6.1 Relevante krav i byggteknisk forskrift (TEK17)

I alle prosjekter må det gjøres en konkret vurdering av hvilke paragrafer i TEK som er relevante. Her er en oversikt over ofte benyttede paragrafer som kan gjelde helt eller delvis i uteområder. Se detaljert innhold på www.dibk.no.

TEK17	Beskrivelse
§ 8-1	Opparbeidet uteareal
§ 8-2	Opparbeidet uteareal med krav om universell utforming
§ 8-3	Uteoppholdsareal
§ 8-4	Generelle krav til gangatkomst og ganglinjer
§ 8-6	Gangatkomst til byggverk med krav om universell utforming
§ 8-7	Gangatkomst til uteoppholdsareal med krav om universell utforming
§ 8-8	Parkeringsplass, annet oppstillingsareal og kjøreatkomst
§ 8-9	Trapp i uteareal
§ 8-10	Plassering av byggverk (utgår 1. juli 2021)
§ 12-4	Inngangsparti
§ 12-5	Sikkerhet i bruk
§12-9	Bad og toalett
§12-12	Avfallssystem og kildesortering
§ 12-14	Trapp
§ 12-15	Utforming av rekkverk
§ 12-16	Rampe
§ 13-6	Lyd og vibrasjoner

6.2 Parker, lekeplasser, idrettsanlegg, skolegårder, uteareal ved leilighetsbygg mv.

Parker, lekeplasser og idrettsanlegg er eksempler på uteareal som skal være universelt utformet slik det følger av bestemmelsene i TEK. Kravet til universell utforming gjelder også uteareal ved publikumsbygg og arbeidsbygg som for eksempel skolegårder og barnehager og felles uteareal ved boligbygg som har heis.

Krav i TEK17

TEK17 stiller krav til uteoppholdsareal, til gangatkomst og ganglinjer, til inngangsparti, trapp, rekkverk, ramper, avfallssystem, toalett, sikkerhet, lyd og vibrasjoner, plassering av byggverk og til parkeringsplass, annet oppstillingsareal og kjøreatkomst mv. Se relevante paragrafer i TEK i kapittel 6.1.

I kapittel 4.3 *Uteareal for boligbygning med krav om heis* og 4.4 *Uteareal for publikumsbygg, arbeidsbygg og for allmennheten* omtales noen av minimumskravene som stilles i TEK. Se www.dibk.no for fullstendig tekst.



Uteområder ved Åsveien skole og ressurscenter i Trondheim.

Våre anbefalinger:

Aktivitetsområder og lekeplasser bør stimulere alle sanser og ha tilbud til alle aldersgrupper. Selv om ikke alt utstyr kan brukes av alle, skal alle kunne komme inntil, bruke noe av utstyret og delta i samværet.

Følgende avsnitt i kapittel 5 kan være relevante;

- Gangsoner og møbleringssoner, se 5.1.1.
- Naturlige og kunstige ledende elementer, se 5.1.2.
- Vannrenner og kumlokk, se 5.1.3.
- Belysning, se 5.1.4, Informasjon og skilting, se 5.1.5.
- Utemøbler og hvilebenker, se 5.1.6.
- Avfallsbeholdere, se 5.1.7.
- Vurder om det bør etableres toalett i uteområdet, se 5.1.8.
- Vurder om det bør etableres parkering, se 5.1.9.
- Vegetasjon, se 5.1.10.

Relevante publikasjoner med utdypende innhold:

Norsk Standard NS 11005:2011 (Standard Norge, 2011), NS 11001-1:2018 (Standard Norge, 2018), NS 11001-2:2018 (Standard Norge, 2018), Håndbok V129 Universell utforming av veger og gater (Statens vegvesen, 2014), Arkitektoniske virkemidler for orientering og veifinning (Statens vegvesen, Direktoratet for byggkvalitet, 2015), Prosjekteringsverktøy for universell utforming av tilgjengelig bolig og for publikumsbygg (Direktoratet for byggkvalitet, 2018).



Sykkelfelt og holdeplass ved Ullevål sykehus, Oslo.

6.3 Samferdselsanlegg

6.3.1 Generelt

For offentlige veianlegg, også de som er unntatt fra enkelte krav i plan- og bygningsloven, gjelder krav til universell utforming i plan- og bygningsloven § 29-3. Se saksbehandlingsforskriftens § 4-3 første ledd bokstav a med veiledning for nærmere redegjørelse. Dette innebærer at krav til utforming i TEK17 gjelder for offentlige veianlegg. I TEK17 § 1-2, fjerde ledd, framgår det at for permanente og midlertidige konstruksjoner og anlegg gjelder kapittel 8, 12, 13 og 14 så langt de passer.

Samferdselsanlegg omfatter veier, fortau, gangfelt, holdeplasser, rasteplasser mv., men også kollektivknutepunkt, torg og åpne plasser mv. Samferdselsanlegg kan derfor både være uteareal for allmennheten, men også uteareal for publikumsbygg og arbeidsbygg.

For samferdselsanlegg gjelder N100 Veg og gateutforming, for rasteplasser gjelder N200 Vegbygging.

Det finnes særforrifter for enkelte av samferdselsanleggene, men disse omtales ikke i denne veilederen. Regelverket for selvbetjente automater omtales heller ikke.

Krav i TEK17

TEK17 stiller krav til uteoppholdsareal, til gangatkomst og ganglinjer, til inngangsparti, trapp, rekkverk, ramper, avfallssystem, toalett, sikkerhet, lyd og vibrasjoner, plassering av byggverk og til parkeringsplass, annet oppstillingsareal og kjøreatkomst mv. Se relevante paragrafer i TEK i kapittel 6.1.

I kapittel 4.4 *Uteareal for publikumsbygg, arbeidsbygg og for allmennheten* omtales noen av minimumskravene som stilles i TEK. Se www.dibk.no for fullstendig tekst.

6.3.2 Fortau

Krav i TEK17

Fortau kan være gangatkomst til bygg og/eller uteoppholdsareal. Noen fortau kan være bygd for å dekke mer enn fortausfunksjonen, og kan da ha funksjon som uteoppholdsareal. Krav til uteoppholdsareal vil gjelde de delene av fortauet som har denne funksjonen.

I kapittel 4.4 *Uteareal for publikumsbygg, arbeidsbygg og for allmennheten* omtales noen av minimumskravene som stilles i TEK. Se www.dibk.no for fullstendig tekst.

N100 Veg- og gateutforming (vegnormal) gjelder også for fortau.

Våre anbefalinger:

Fortau bør ha mindre enn 5% (1:20) stigning og mindre enn 2 % (1:50) tverrfall. Stedlige forhold kan påvirke hva som er mulig å oppnå.



Fortau kan være gangatkomst i henhold til TEK17.

Nivåforskjeller bør unngås.

Der fortauet har funksjon som et uteoppholdsareal, er det krav til visuell og taktil merking av nivåforskjeller. I tillegg skal stolper, rekkverk og lignende ha synlig kontrast mot omgivelsene. Vi anbefaler at disse kravene innfris også på fortausarealer som ikke har funksjon som uteoppholdsareal.

Følgende avsnitt i kapittel 5 kan være relevante;

- Gangsoner og møbleringssoner, se 5.1.1.
- Naturlige og kunstige ledende elementer, se 5.1.2. I spesielle tilfeller kan det være aktuelt å anlegge oppmerksomhetsfelt på tvers av fortauet for å angi viktige innganger eller lignende.
- Vannrenner og kumløkk, se 5.1.3.
- Belysning, se 5.1.4.
- Informasjon og skilting, se 5.1.5.
- Utemøbler og hvilebenker, se 5.1.6.
- Avfallsbeholdere, se 5.1.7.
- Vegetasjon, se 5.1.10.

Relevante publikasjoner med utdypende innhold:

Håndbok V129 Universell utforming av veger og gater (Statens vegvesen, 2014), Norsk Standard NS 11005:2011 Universell utforming av opparbeidete uteområder (Standard Norge, 2011), Arkitektoniske virkemidler for orientering og veifinning (Statens vegvesen, Direktoratet for byggkvalitet, 2015), Prosjekteringsverktøy for universell utforming av publikumsbygg (Direktoratet for byggkvalitet, 2018).

6.3.3 Gangfelt

Krav i TEK17

Gangfelt kan ha funksjon som gangatkomst til bygg og/eller uteoppholdsareal.

I kapittel 4.4 *Uteareal for publikumsbygg, arbeidsbygg og for allmennheten* omtales noen av minimumskravene til gangatkomst i TEK. Se www.dibk.no for fullstendig tekst.

N100 Veg- og gateutforming (vegnormal) gjelder også for gangfelt.

Våre anbefalinger:

- Anlegg gangfelt i tråd med Statens vegvesen sine anbefalinger som blant annet omfatter oppmerksomhetsfelt tvers over fortauets bredde, farefelt med 60 cm dybde i hele gangfeltets bredde og malte, hvite sebrastriper.
- Eventuell nedramping etableres med helning på maksimum 1:12. Nivåsprang maksimum 2 cm i overgang mot gangfelt.
- Gangfelt legges vinkelrett over kjørebane og ved rett kantstein. Oppmerksomhetsfeltet gjør det enklere for synshemmede å orientere seg ved at det viser retningen over gangfeltet.
- Belysning plasseres ved gangfeltet slik at fotgjengere som skal krysse vegen synliggjøres.
- Gangsonene i forlengelsen av gangfeltene må være fri for hindringer. Stolper, rekkverk og lignende gis en farge med synlig kontrast til omgivelsene.

Følgende avsnitt i kapittel 5 kan være relevante;

- Gangsoner og møbleringssoner, se 5.1.1.
- Vannrenner og kumlokk, se 5.1.3.
- Belysning, se 5.1.4.

Relevante publikasjoner med utdypende innhold:

Håndbok V129 Universell utforming av veger og gater (Statens vegvesen, 2014), Håndbok V128 Fartsdempende tiltak (Statens vegvesen, 2019), Håndbok V127 Kryssingssteder for gående (Statens vegvesen, 2017), Norsk Standard NS 11005:2011 Universell utforming av opparbeidete uteområder (Standard Norge, 2011), Arkitektoniske virkemidler for orientering og veifinning (Statens vegvesen, Direktoratet for byggkvalitet, 2015).



Gangfelt med oppmerksomhetsfelt og farefelt.

6.3.4 Gågater, torg og åpne plasser

Krav i TEK17

TEK17 stiller krav til uteoppholdsareal, til gangatkomst og ganglinjer, til inngangsparti, trapp, rekkverk, ramper, avfallssystem, sikkerhet, parkeringsplass, annet oppstillingsareal og kjøreatkomst mv. Se relevante paragrafer i TEK i kapittel 6.1.

I kapittel 4.4 *Uteareal for publikumsbygg, arbeidsbygg og for allmennheten* omtales noen av minimumskravene i TEK17.

N100 Veg- og gateutforming (vegnormal) gjelder også for gågater, torg og åpne plasser.

Våre anbefalinger:

Følgende avsnitt i kapittel 5 kan være relevante;

- Gangsoner og møbleringssoner, se 5.1.1.
- Naturlige og kunstige ledende elementer, se 5.1.2.
- Vannrenner og kumlokk, se 5.1.3.
- Belysning, se 5.1.4.
- Informasjon og skilting, se 5.1.5.
- Utemøbler og hvilebenker, se 5.1.6.
- Avfallsbeholdere, se 5.1.7.
- Parkering, se 5.1.9.
- Vegetasjon, se 5.1.10.

Relevante publikasjoner med utdypende innhold:

Håndbok V129 Universell utforming av veger og gater (Statens vegvesen, 2014), Norsk Standard NS 11005:2011 Universell utforming av opparbeidete uteområder (Standard Norge, 2011), Arkitektoniske virkemidler for orientering og veifinning (Statens vegvesen, Direktoratet for byggkvalitet, 2015), Prosjekteringsverktøy for universell utforming av publikumsbygg (Direktoratet for byggkvalitet, 2018).



Gågata i Sarpsborg har funksjon både som gangatkomst og uteoppholdsareal.

6.3.5 Sambruksområder/shared space

«Shared space» innebærer at torg og gater deles mellom ulike trafikantgrupper og at gaterommet uformes uten eller med begrenset bruk av skilt, oppmerking og fysisk separering. I stedet for klare regler og reguleringer er idéen at trafikantene (gående, syklende kjørende mv.) skal samhandle eller forhandle for å finne konkrete løsninger når det gjelder hvem som skal vike og hvem som skal få passere først (Torkel Bjørnskau, 2016).

Krav i TEK17

Sambruksområder/shared space har ganglinjer, og kan ha funksjon som gangatkomst og uteoppholdsareal.

Sentrale ganglinjer som går over åpne arealer på større plasser og torg som skal være universelt utformet, skal ha tydelig avgrenset gangsoner eller ledelinje. Sammenhengende gangsoner eller ledelinjer er spesielt viktig for personer med nedsatt syn og for blinde, som kan miste kontakten med ledesystemet dersom det ikke er kontinuitet i de ledende elementene (TEK17 § 8-4, 2. ledd). Der sambruksområdet også har funksjon som uteoppholdsareal, skal stolper, rekkverk og lignende ha synlig kontrast til omgivelsene, det vil si luminanskontrast 0,4.

I kapittel 4.4 *Uteareal for publikumsbygg, arbeidsbygg og for allmennheten* omtales noen av minimumskravene i TEK. Se www.dibk.no for fullstendig tekst.

N100 Veg- og gateutforming (vegnormal) gjelder også for sambruksområder.

Våre anbefalinger:

Sambruksområder er utfordrende for mange mennesker. Både barn, eldre, personer med nedsatte syn, blinde eller nedsatte kognitive evner vil ha vanskeligheter med å orientere seg og ferdes trygt og sikkert fordi de av ulike grunner har vanskeligheter med å tolke trafikkbildet

- Det bør være tilrettelagte, trygge krysningssoner med definerte gangsoner fri for hindringer, gjerne i ytterkant av krysset der det er kortest og mest mulig vinkelrett kryssing. Krysningssonene må være trinnfrie og ha jevnt beleg.
- Sambruksområder bør ha stolper, rekkverk, pullerter mv. med synlig kontrast til omgivelsene (luminanskontrast minst 0,4).

Følgende avsnitt i kapittel 5 kan være relevante;

- Gangsoner og møbleringssoner, se 5.1.1.
- Naturlige og kunstige ledende elementer, se 5.1.2.
- Vannrenner og kumlokk, se 5.1.3.
- Belysning, se 5.1.4.
- Informasjon og skilting, se 5.1.5.
- Utemøbler og hvilebenker, se 5.1.6.
- Avfallsbeholdere, se 5.1.7.
- Vegetasjon, se 5.1.10.

6.3.6 Gang- og sykkelveier

Krav i TEK17

Gang- og sykkelveier har funksjon som gangatkomst dersom de leder til et opparbeidet uteoppholdsareal eller er atkomst til et publikumsbygg eller arbeidsbygg.

I kapittel 4.4 *Uteareal for publikumsbygg, arbeidsbygg og for allmennheten* omtales noen av minimumskravene som stilles i TEK. Se www.dibk.no for fullstendig tekst.

N100 Veg- og gateutforming (vegnormal) gjelder også for gang- og sykkelveger.

Våre anbefalinger

Dersom akseptabel stigning på gang- og sykkelveg er vanskelig å få til på grunn av stedlige forhold, kan det anlegges hvilerepos i sykkelveien eller hvilerepos med benk i tilknytning til sykkelveien.

Følgende avsnitt i kapittel 5 kan være relevante;

- Gangsoner og møbleringssoner, se 5.2.1
- Naturlige og kunstige ledende elementer, se 5.2.2
- Vannrenner og kumlokk, se 5.2.3
- Belysning, se 5.2.4
- Utemøbler og hvilebenker, se 5.2.5
- Vegetasjon, se 5.2.6
- Informasjon og skilting, se 5.2.7.



Atskilte soner for syklende og gående gir tryggere ferdsel. Trollåsen, Akershus

Relevante publikasjoner med utdypende innhold:

Håndbok V122 Sykkelhåndboka (Statens vegvesen, 2014), Håndbok V129 Universell utforming av veger og gater (Statens vegvesen, 2014), Håndbok V720 Trafikksikkerhetsrevisjoner og inspeksjoner (Statens vegvesen, 2019), Norsk Standard NS 11005:2011 Universell utforming av opparbeidete uteområder (Standard Norge, 2011), Arkitektoniske virkemidler for orientering og veifinning (Statens vegvesen, Direktoratet for byggkvalitet, 2015).

6.3.7 Kjøreveger (uten funksjon som gangatkomst)

Kjøreveger som ikke har funksjon som gangatkomst reguleres av Statens vegvesens håndbøker *N100 Veg og gateutforming* og *N200 Vegbygging*.

6.3.8 Holdeplasser for buss og taxi

Krav i TEK17

Holdeplasser for buss og taxi har funksjon som uteoppholdsareal og skal ha gangatkomst som tilfredsstiller krav i TEK.

I kapittel 4.4 *Uteareal for publikumsbygg, arbeidsbygg og for allmennheten* omtales noen av minimumskravene til gangatkomst og uteoppholdsareal som stilles i TEK. Se www.dibk.no for fullstendig tekst.

N100 Veg- og gateutforming (vegnormal) gjelder også for holdeplasser.

Våre anbefalinger

Naturlig ledende elementer foretrekkes frem til holdeplasser.

Stoppunktet på holdeplassen markeres med indikatorer i form av retnings- og oppmerksomhetsindikatorer, se Håndbok V123 *Universell utforming av vegger og gater* (Statens vegvesen, 2014).

Lehus må ha tilstrekkelig størrelse, benk med arm- og ryggstøtte og innvendig belysning. Eventuelle glassfelt bør være kontrastmerket med glassmarkør i to høyder.

Holdeplassen skal markeres med navn, informasjon om rutenett og informasjon om rutetider. Det skal være mulig å komme helt inntil ruteinformasjonen.

Følgende avsnitt i kapittel 5 kan være relevante;

- Gangsoner og møbleringssoner, se 5.1.1.
- Naturlige og kunstige ledende elementer, se 5.1.2.

- Vannrenner og kumlokk, se 5.1.3.
- Belysning, se 5.1.4.
- Informasjon og skilting, se 5.1.5.
- Avfallsbeholdere, se 5.1.7.
- Vegetasjon, se 5.1.10.

Relevante publikasjoner med utdypende innhold.

Håndbok V129 *Universell utforming av vegger og gater* (Statens vegvesen, 2014), Håndbok V123 *Kollektivhåndboka* (Statens vegvesen, 2014), Norsk Standard NS 11005:2011 *Universell utforming av opparbeidete uteområder* (Standard Norge, 2011), *Arkitektoniske virkemidler for orientering og veifinning* (Statens vegvesen, Direktoratet for byggkvalitet, 2015).



Holdeplass, Standgata Hamar.

6.3.9 Kollektivknutepunkter utendørs

Krav i TEK17

TEK17 stiller krav til uteoppholdsareal, til gangatkomst og ganglinjer, til inngangsparti, trapp, rekkverk, ramper, avfallssystem, sikkerhet, lyd og vibrasjoner, plassering av byggverk og til parkeringsplass, annet oppstillingsareal og kjøreatkomst mv. Se relevante paragrafer i TEK i kapittel 6.1.

I kapittel 4.4 *Uteareal for publikumsbygg, arbeidsbygg og for allmennheten* omtales noen av minimumskravene i TEK.

Se www.dibk.no for fullstendig tekst.

N100 Veg- og gateutforming (vegnormal) gjelder også for kollektivknutepunkter.

Våre anbefalinger

Kravene innebærer at alle må kunne benytte hovedforbindelsene mellom holdeplasser og servicetilbud. Servicefunksjoner skal kunne benyttes av alle og alle skal enkelt kunne gjennomføre bytter mellom transportmidler.

Tilstreb korte avstander og en logisk oppbygging av uteområdet som gjør det enkelt å orientere seg.

Kollektivknutepunkt bør ha et ledesystem i hovedforbindelsene. Ledesystemet bør vise vegen mellom av- og påstigningspunkter for de ulike transportmidlene samt servicepunkter som toaletter, billett kiosker og automater.

Det bør stilles strenge krav til informasjon og skilting på kollektivknutepunkt. Det kan være behov for informasjon om plassering av funksjoner, rutetider, sanntidsinformasjon, takstsystem og billettkjøp, skilting til andre transportmidler, parkering mv.

Anlegg tilstrekkelig med sykkelparkering sentralt på knutepunktet.

Følgende avsnitt i kapittel 5 kan være relevante;

- Gangsoner og møbleringssoner, se 5.1.1.
- Naturlige og kunstige ledende elementer, se 5.1.2.
- Vannrenner og kumløkk, se 5.1.3.
- Belysning, se 5.1.4.
- Informasjon og skilting, se 5.1.5.
- Utemøbler og hvilebenker, se 5.1.6.
- Avfallsbeholdere, se 5.1.7.
- Parkering, se 5.1.9.
- Vegetasjon, se 5.1.10.

Relevante publikasjoner med utdypende innhold:

Håndbok V129 Universell utforming av veger og gater (Statens vegvesen, 2014), Håndbok V123 Kollektivhåndboka (Statens vegvesen, 2014), Norsk Standard NS 11005:2011 Universell utforming av opparbeidete uteområder (Standard Norge, 2011), Arkitektoniske virkemidler for orientering og veifinning (Statens vegvesen, Direktoratet for byggkvalitet, 2015), Prosjekteringsverktøy for universell utforming av publikumsbygg (Direktoratet for byggkvalitet, 2018).



Markert gangsoner fra bussterminal til hovedinngang på servicebygg. Oppmerksomhetsfeltet (ledelinjen) gir retning over veien og gjør det enklere for synshemmede å orientere seg. Gjøvik stasjon

6.3.10 Fergekai

En fergekai er et kaianlegg tilpasset bilferger samt på- og avkjøring for kjøretøy. Mange fergekaier er også kollektivknutepunkt med overgang fra ferge til buss eller andre kollektivmidler. Fergekaier har vanligvis gangatkomster og uteoppholdsareal.

Krav i TEK17

TEK17 stiller krav til uteoppholdsareal, til gangatkomst og ganglinjer, til inngangsparti, trapp, rekkverk, ramper, avfallssystem, sikkerhet, lyd og vibrasjoner, plassering av byggverk og til parkeringsplass, annet oppstillingsareal og kjøreatkomst mv. Se relevante paragrafer i TEK i kapittel 6.1. På fergekaier etableres det ofte bygg med venterom og toaletter. Dette er publikumsbygg som skal ha universell utforming (jf. TEK17).

I kapittel 4.4 *Uteareal for publikumsbygg, arbeidsbygg og for allmennheten* omtales noen av minimumskravene i TEK. Se www.dibk.no for fullstendig tekst.

N100 Veg- og gateutforming (vegnormal) gjelder også for fergekaier.



Publikumsbygg (venterom) på fergekai skal ha universell utforming. Nesoddtangen.

Våre anbefalinger:

Kravene innebærer at alle må kunne benytte hovedforbindelsene mellom holdeplasser og servicetilbud, servicefunksjoner skal kunne benyttes av alle og alle skal enkelt kunne gjennomføre bytter mellom transportmidler.

Tilstreb korte avstander og en logisk oppbygging av uteområdet som gjør det enkelt å orientere seg.

Kollektivknutepunkt bør ha et ledesystem i hovedforbindelsene. Ledesystemet bør vise vegen mellom av- og påstigningspunkter for de ulike transportmidlene samt servicepunkter som toaletter, billett kiosker og automater.

Etabler trygge og avgrensede fotgjengerforbindelser fra buss til båt. Det bør være en separat gangforbindelse inn på ferger med trygg avgrensing ut mot kjøreareal.

Det bør stilles strenge krav til informasjon og skilting på fergekaiene. Det kan være behov for informasjon om plassering av funksjoner, rutetider, sanntidsinformasjon, takstsystem og billettkjøp, skilting til andre transportmidler, parkering, mv.

Anlegg tilstrekkelig med sykkelparkering.

Etabler tilstrekkelig med parkeringsplasser for forflytningshemmede nærmest mulig fellesområder og publikumsareal. Oppstillingsplassene må plasseres og merkes slik at det sikres enkel atkomst og egnet parkering om bord på ferja.

Følgende avsnitt i kapittel 5 kan være relevante;

- Gangsoner og møbleringssoner, se 5.1.1.
- Naturlige og kunstige ledende elementer, se 5.1.2.
- Vannrenner og kumlokk, se 5.1.3.

- Belysning, se 5.1.4.
- Informasjon og skilting, se 5.1.5.
- Utemøbler og hvilebenker, se 5.1.6.
- Avfallsbeholdere, se 5.1.7.
- Toalett, se 5.1.8
- Parkering, se 5.1.9.
- Vegetasjon, se 5.1.10.

Relevante publikasjoner med utdypende innhold:

Håndbok V129 Universell utforming av vegger og gater (Statens vegvesen, 2014), Norsk Standard NS 11005:2011 Universell utforming av opparbeidete uteområder (Standard Norge, 2011), Arkitektoniske virkemidler for orientering og veifinning (Statens vegvesen, Direktoratet for byggkvalitet, 2015), Veileder for universell utforming på ferger, hurtigbåter og infrastruktur (Universell Utforming AS, 2018).

6.3.11 Rasteplasser

Krav i TEK17

TEK17 stiller krav til uteoppholdsareal, til gangatkomst og ganglinjer, til inngangsparti, trapp, rekkverk, ramper, avfallssystem, toalett, sikkerhet, lyd og vibrasjoner, plassering av byggverk og til parkeringsplass, annet oppstillingsareal og kjøreatkomst mv. Se relevante paragrafer i TEK i kapittel 6.1.

I kapittel 4.4 *Uteareal for publikumsbygg, arbeidsbygg og for allmennheten* omtales noen av minimumskravene i TEK. Se www.dibk.no for fullstendig tekst.

N200 Vegbygging (vegnormal) gjelder også for rasteplasser.

Våre anbefalinger:

En rasteplass skal plasseres på et egnet område i forhold til landskapets topografi og opplevelsesverdi. Alt utstyr og alle forbindelseslinjer mellom funksjonene skal kunne brukes av alle. Forbindelseslinjene markeres visuelt og taktilt for å kunne følges av synshemmede.

Følgende avsnitt i kapittel 5 kan være relevante;

- Gangsoner og møbleringssoner, se 5.1.1.
- Naturlige og kunstige ledende elementer, se 5.1.2.
- Vannrenner og kumlokk, se 5.1.3.
- Belysning, se 5.1.4.
- Informasjon og skilting, se 5.1.5.
- Utemøbler og hvilebenker, se 5.1.6.

- Avfallsbeholdere, se 5.1.7.
- Toalett, se 5.1.8
- Parkering, se 5.1.9.
- Vegetasjon, se 5.1.10.

Relevante publikasjoner med utdypende innhold:

Håndbok V129 Universell utforming av vegger og gater (Statens vegvesen, 2014), Norsk Standard NS 11005:2011 Universell utforming av opparbeidete uteområder (Standard Norge, 2011), Arkitektoniske virkemidler for orientering og veifinning (Statens vegvesen, Direktoratet for byggkvalitet, 2015).



Rasteplasser er et uteareal for allmennheten og skal være universelt utformet i tråd med krav i TEK. Kjekke rasteplass i Gudbrandalen.

6.4 Snarveier

Krav i TEK17

TEK17 stiller krav til gangatkomster til bygg og uteoppholdsarealer med krav om universell utforming, men en snarvei vil ikke alltid kunne innfri disse kravene. Se relevante paragrafer i TEK i kapittel 6.1.

Våre anbefalinger:

Snarveier bidrar til kortere avstander, flere alternative ruter, flere ulike krysningspunkter og mer variasjon. Ofte kan snarveiene også gi en tryggere, mer spennende og mer trafikksikker skoleveg. Selv om snarveier ikke alltid kan tilfredsstillе alle krav til universell utforming, er de viktige for folkehelsen. Snarveier kan stimulere til at flere går og sykler. Kortere avstand til holdeplasser, kan bidra til at flere bruker kollektivtransport.



Snarvei i Trondheim

Kompenserende tiltak som rekkverk der det er stigning, trillefast dekke, belysning og hvilebenk underveis, kan gjøre snarveiene brukbare for flere.

Følgende avsnitt i kapittel 5 kan være relevante;

- Gangsoner og møbleringssoner, se 5.2.1
- Naturlige og kunstige ledende elementer, se 5.2.2
- Vannrenner, se 5.2.3
- Belysning, se 5.2.4
- Utemøbler og hvilebenker, se 5.2.5
- Vegetasjon, se 5.2.10

Relevante publikasjoner med utdypende innhold:

Håndbok V129 Universell utforming av vegger og gater (Statens vegvesen, 2014), Norsk Standard NS 11005:2011 Universell utforming av opparbeidete uteområder (Standard Norge, 2011), Arkitektoniske virkemidler for orientering og veifinning (Statens vegvesen, Direktoratet for byggkvalitet, 2015).

6.5 Opparbeidete natur- og friluftsområder

Opparbeidete natur- og friluftsområder for allmennheten, skal være universelt utformet slik det følger av bestemmelser i TEK.

Krav i TEK17

TEK17 stiller krav til uteoppholdsareal, til gangatkomst og ganglinjer, til trapp, rekkverk, ramper, avfallssystem, toalett, sikkerhet og til parkeringsplass, annet oppstillingsareal og kjøreatkomst mv. Se relevante paragrafer i TEK i kapittel 6.1.

I kapittel 4.4 *Uteareal for publikumsbygg, arbeidsbygg og for allmennheten* omtales noen av minimumskravene i TEK.

Se www.dibk.no for fullstendig tekst.

Et uteareal som er åpent for allmennheten kan på grunn av beliggenhet, topografi eller funksjon være uegnet for personer med funksjonsnedsettelse. Utearealet regnes som uegnet dersom det ikke er mulig å benytte for en person med funksjonsnedsettelse. Et uteområde kan gjøres tilgjengelig ved at det får en opparbeidet atkomst (TEK §§ 8-1, 8-2). At et uteareal etter sin funksjon er uegnet for personer i rullestol innebærer ikke at det for eksempel er uegnet for blinde eller personer med nedsatt hørsel. Kravene må oppfylles for de brukergruppene som utearealet er egnet for. Unntak må begrunnes og dokumenteres i prosjekteringen. Det må redegjøres for hvilke av kravene som ikke er gjennomførbare og hvorfor, og det må redegjøres for konsekvensene av at tiltaket ikke utformes universelt.

6.5.1 Badeplasser og/eller samlingsplasser

Krav i TEK17

TEK17 stiller krav til uteoppholdsareal, til gangatkomst og ganglinjer, til trapp, rekkverk, ramper, avfallssystem, toalett, sikkerhet og til parkeringsplass, annet oppstillingsareal og kjøreatkomst mv. Opparbeidet badeplass skal være utstyrt eller utformet slik at det er lett å komme seg ned i og opp av vannet. Tiltak kan for eksempel være rampe som legges ut i vannet eller andre tiltak som oppfyller samme funksjon. Se relevante paragrafer i TEK i kapittel 6.1.

I kapittel 4.4 *Uteareal for publikumsbygg, arbeidsbygg og for allmennheten* omtales noen av minimumskravene i TEK.

Se www.dibk.no for fullstendig tekst.



Atkomst til baderampe med badeplattform. Hvervenbukta, Oslo.

Våre anbefalinger

Kravene som gjelder ved nye anlegg innebærer blant annet gangatkomst i henhold til TEK til alle funksjoner som badeplass, bål- og grillplass og sitteplasser. Naturgitte forhold, som høydeforskjeller, kan gjøre det vanskelig å oppfylle alle krav i TEK. Det bør likevel tilstrebtes så god tilgjengelighet som mulig. Baderampe bør ha repos nederst tilpasset rullestol. Et alternativ til baderampe kan være badeplattform. En badetrapp med håndløpere kan også være til god hjelp for mange.

Badeplasser bør ha parkering, toalett, utemøbler og informasjonsskilt. Omkleddningsrom kan kombineres med toalett.

Følgende avsnitt i kapittel 5 kan være relevante;

- Gangsoner og møbleringssoner, se 5.1.1.
- Naturlige og kunstige ledende elementer, se 5.1.2.
- Vannrenner og kumløkk, se 5.1.3.
- Belysning, se 5.1.4.
- Informasjon og skilting, se 5.1.5.
- Utemøbler og hvilebenker, se 5.1.6.
- Avfallsbeholdere, se 5.1.7.
- Toalett, se 5.1.8
- Parkering, se 5.1.9.
- Vegetasjon, se 5.1.10.

Relevante publikasjoner med utdypende innhold:

Norsk Standard NS 11005:2011 Universell utforming av opparbeidete uteområder (Standard Norge, 2011), Arkitektoniske virkemidler for orientering og veifinning (Statens vegvesen, Direktoratet for byggkvalitet, 2015).

6.5.2 Fiskeplasser og brygger

Krav i TEK17

Opparbeidete fiskeplasser og brygger kan defineres som uteoppholdsareal og skal ha gangatkomst. Se relevante paragrafer i TEK i kapittel 6.1.

I kapittel 4.4 *Uteareal for publikumsbygg, arbeidsbygg og for allmennheten* omtales noen av minimumskravene i TEK. Se www.dibk.no for fullstendig tekst.



Fiskeplass, Atna.

Våre anbefalinger

Naturgitte forhold, som høydeforskjeller og avstand til parkeringsplass, kan gjøre det vanskelig å tilrettelegge gangatkomst til fiskeplasser og brygger i henhold til krav i TEK. Ulike tiltak bør likevel i så stor grad som mulig tilfredsstille kravene slik at det oppnås så god tilgjengelighet som mulig.

Det bør være noen fiskeplasser i hver kommune som er tilgjengelige/ universelt utformet. På disse fiskeplassene må overgangen (atkomsten) mellom land og brygge være trinnfri etter definisjon i TEK for at fiskeplassen skal være tilgjengelig, og brygga bør ha en kant som hindrer at man kan trille ut i vannet.

Følgende avsnitt i kapittel 5 kan være relevante;

- Gangsoner og møbleringssoner, se 5.1.1.
- Naturlige og kunstige ledende elementer, se 5.1.2.
- Informasjon og skilting, se 5.1.5.
- Utemøbler og hvilebenker, se 5.1.6.
- Avfallsbeholdere, se 5.1.7.
- Parkering, se 5.1.9.

Relevante publikasjoner med utdypende innhold:

Norsk Standard NS 11005:2011 Universell utforming av opparbeidede uteområder (Standard Norge, 2011), Arkitektoniske virkemidler for orientering og veifinning (Statens vegvesen, Direktoratet for byggkvalitet, 2015).

6.5.3 Turveier

Krav i TEK17

En turvei vil ha funksjon som gangatkomst der den leder fra parkeringsplass/kjørbar vei til et opparbeidet uteoppholdsareal. Se relevante paragrafer i TEK i kapittel 6.1.

For resten av turveien kan kommunen selv definere krav til opparbeidelse og utforming.

I kapittel 4.4 *Uteareal for publikumsbygg, arbeidsbygg og for allmennheten* omtales noen av minimumskravene i TEK. Se www.dibk.no for fullstendig tekst.



Turveier

Våre anbefalinger

Velg ut traseer for turstier på et overordnet nivå. Differensier nivå av krav til tursti ut fra nærhet til by/tettsted. Hensyn til topografi, natur, landskap, naturmangfold og kulturminner påvirker hvilken grad av tilgjengelighet turstien kan få.

- Turveier i by/tettbygde strøk bør følge krav til gangatkomst i byggeteknisk forskrift så langt det lar seg gjøre. Manuell rullestol og rullator bør være dimensjonerende. Det bør tilstrebtes så gode stigningsforhold som mulig, helst 1:20.
- Bynære/tettstedsnære turveier bør være tilgjengelig for elektrisk rullestol og tvillingbarnevogn (stigning 1:12, 1:10 på kortere strekninger).
- Turveier i mer perifere og kuperte områder må vurderes særskilt og i større grad tilpasse seg terrenget.
- Kommunen kan velge ut noen utsiktspunkt eller andre attraktive målpunkt som får en universell utformet atkomst.

Naturgitte forutsetninger som bratt terreng kan gjøre at optimale stigningsforhold ikke kan oppnås. Selv om anbefalte stigningsforhold ikke kan oppnås, bør krav til dekke, bredde og stigningsforhold på gangvegen være så gode som mulig slik at turveien blir brukbar for flest mulig. Hvileplasser og håndlister kan bidra til at flere kan bruke turveien.

Benytt trillefast dekke som asfalt eller subbus (steinmel). Det må velges et dekke som når det ikke er tildekket med snø eller is, gjør det mulig å kjøre med rullestol og rullator uten at hjulene synker ned i dekket. Legg til rette for naturlig ledeling.

Vurder behov for belysning i det enkelte prosjekt.

Parkering, informasjonsskilt og eventuelt toalett bør etableres ved utfartsområder/turveiens startpunkt. Gi god informasjon gjennom skilting og merking. Opplys om grad av tilgjengelighet på informasjonstavle ved turveiens startpunkt.

Følgende avsnitt i kapittel 5 kan være relevante;

- Gangsoner og møbleringssoner, se 5.1.1.
- Naturlige og kunstige ledende elementer, se 5.1.2.
- Vannrenner og kumlukk, se 5.1.3.
- Belysning, se 5.1.4.
- Informasjon og skilting, se 5.1.5.
- Utemøbler og hvilebenker, se 5.1.6.
- Avfallsbeholdere, se 5.1.7.
- Vurder om det bør etableres toalett, se 5.1.8
- Vurder om det bør etableres parkering, se 5.1.9.
- Vegetasjon, se 5.1.10.

Relevante publikasjoner med utdypende innhold:

Norsk Standard NS 11005:2011 Universell utforming av opparbeidete uteområder (Standard Norge, 2011), Arkitektoniske virkemidler for orientering og veifinning (Statens vegvesen, Direktoratet for byggkvalitet, 2015).

6.5.4 Stier

Krav i TEK17

Stier reguleres ikke gjennom TEK.



Sti i skogsterreng

Våre anbefalinger

- vegetasjon ryddes i minst 1 m bredde og 2,25 m høyde
- det anlegges trinn der det er høydeforskjell over 0,5 m anlegges trinn
- kontraster og avvikende farger brukes på grunder, porter og installasjoner
- håndlist eller tau brukes som ledende element i bratte og ulendte partier
- hvilebenker settes ut
- det gis god informasjon gjennom skilting og merking

Relevante publikasjoner med utdypende innhold:

Norsk Standard NS 11005:2011 Universell utforming av opparbeidete uteområder (Standard Norge, 2011).

7

Anleggsarbeid, drift og vedlikehold

Universell utforming av uteområder må ivaretas ved anleggsarbeid, i driftsfasen og gjennom vedlikehold.

Her er utdrag fra rundskrivet *Universell utforming i diskriminerings- og tilgjengelighetsloven tatt med*, se kapittel 12.3 for nærmere omtale av rundskrivet.

6 Eksempler Uteområder mv.

Kommunen er ansvarlig for opparbeiding og drift av en stor del uteområder som fortau, plasser, parker, friluftsområder og ofte også for utendørs idrettsanlegg som brukes av allmennheten. Vegmyndighetene har et tilsvarende ansvar for veger og tilhørende arealer. Disse skal også være universelt utformet i sin hovedfunksjon når det gjelder personers bruk, men se punkt 5 (i rundskriv). Samtidig må standarden opprettholdes ved drift og vedlikehold. Vinterdrift er også omfattet av plikten, men at alle arealer til enhver tid skal være ryddet vil kunne bli vurdert som uforholdsmessig. Her har Statens Vegvesen særskilte normer for arbeid med drift og vedlikehold. Gangarealer som fortau, fotgjengeroverganger og gangveier i parker skal kunne brukes av alle. Det samme vil gjelde utstyr og møblering som kommunen er ansvarlig for som lysregulering for fotgjengere, benker, søppelkasser mv.

I en kommune vil slike utearealer også eies og forvaltes av private, som borettslag, sameier og lignende. Det avgjørende er om arealene er allment tilgjengelige. Slike eiere vil ha samme ansvar for sine arealer som kommunen og vegmyndighetene har for sine. Ofte vil rydding og strøing av fortau tilligge gårdeierne. Kommunen bør imidlertid ta initiativ til å holde ens standard.

8

Universell utforming i kommunal planlegging

8.1 Om kommunenes mulighet til å stille krav til uteområder i plan

I plan er det anledning til å stille strengere krav til universell utforming av utearealer enn de krav som fremgår av TEK. Skjerpede krav til uteareal kan angis i kommuneplanbestemmelser, i reguleringsbestemmelser og/eller i kommunale normer. En støtte for avveiinger mellom krav i TEK og det som kan settes som krav i reguleringsbestemmelser, finnes i Norsk Standard NS 11005:2011 Universell utforming av opparbeidete uteområder. Det er ikke anledning til å stille et generelt krav om at Norsk Standard skal legges til grunn i plan.

8.2 Overordnede grep i byer og tettsteder – noen anbefalinger

Planlegging som legger til rette for universelt utformede omgivelser kan bidra til bedre folkehelse. Her er noen av våre anbefalinger for overordnede grep:

- Plassering av funksjoner som gir korte avstander, god tilgjengelighet, god orienterbarhet, nærhet til kollektivtransport, enkel tilgang og kort vei til friluftsområder.
- Sammenhengende hovednett for gange og sykkel som knytter sammen viktige målpunkt; sentrumsområder, parker, kulturarenaer, boligområder, skoler, arbeidsplasser og knutepunkt for kollektivtransport.
- Snarveier som et supplement til hovednett for gange og sykkel.
- Sammenhengende grønnstruktur.
- Opparbeidete uteoppholdsareal med universell utforming, men differensiering etter beliggenhet, topografi og funksjon.
- Mange hvilebenker.

Kommunene kan i sin planlegging differensiere utearealer etter beliggenhet, topografi og funksjon. Illustrasjonen viser tre nivåer av uteområder; sentrumsområder, nærfriluftsområder og øvrig uteareal.

Sentrumsområder bør ha høy grad av universell utforming og dimensjoneres for manuell rullestol og rullator.

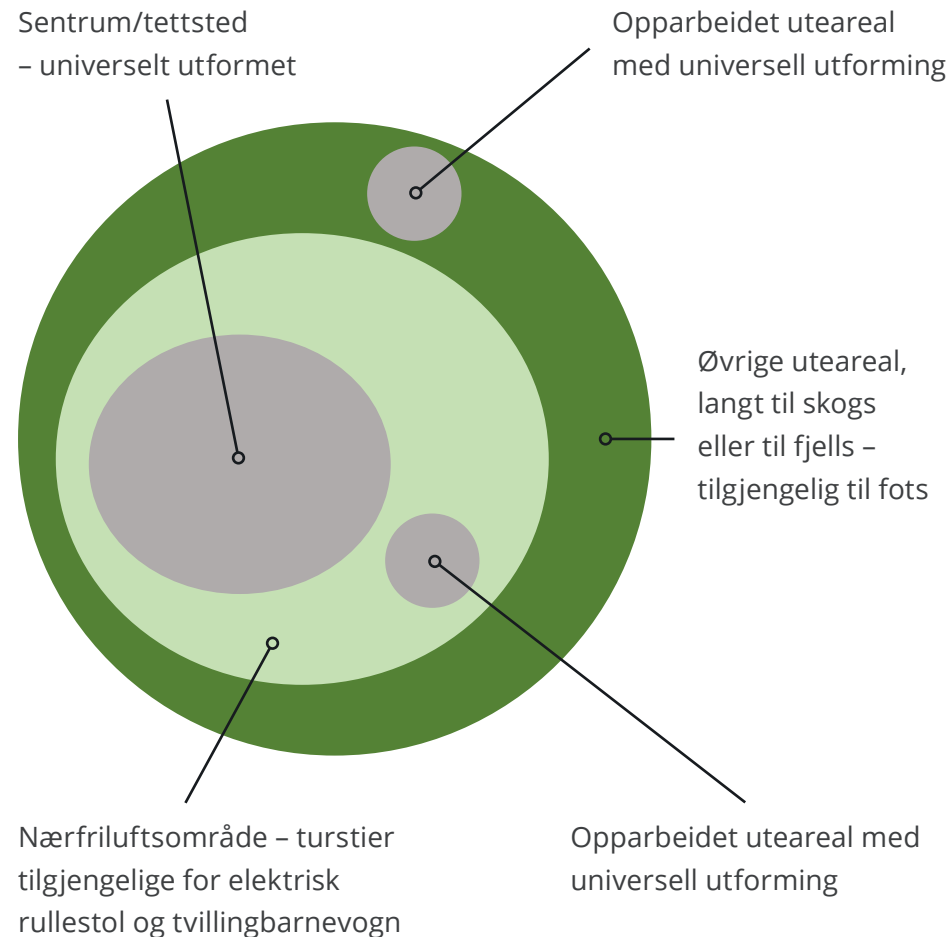
Nærfriluftsområdet har tettstedsnære turstier og kan dimensjoneres for elektrisk rullestol og tvillingbarnevogn.

Øvrige uteareal som er langt til skogs eller til fjells er kun tilgjengelige til fots.

I både nærfriluftsområder og det øvrige utearealet kan kommunen velge ut utsiktspunkter eller andre målpunkt som får en høy grad av universell utforming. Målpunktene knyttes til turstinettet eller gjøres tilgjengelige med kjørbær vei og parkeringsmulighet.

Prinsippskissen til høyre viser hvordan krav til kvalitet og universell utforming av opparbeidet uteareal kan differensieres etter beliggenhet, topografi og funksjon.

Prinsippskissen kan også brukes i andre sammenhenger enn for sentrumsområder. Området betegnet som sentrum eller tettsted, kan for eksempel også være et konsentrert hytteområde.



Illustrasjon: Eksempel på differensiering av uteområder etter beliggenhet, topografi og funksjon, Universell Utforming AS.

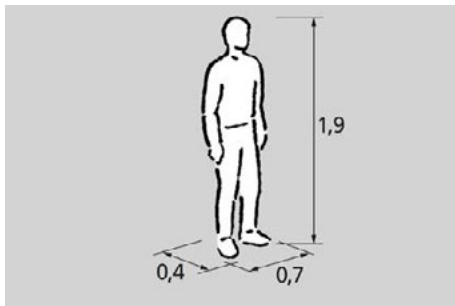
9

Dimensjonerende mål

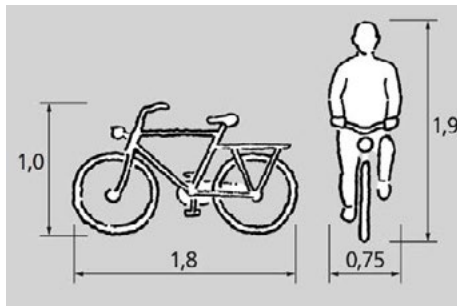
I Statens vegvesens vegnormal N100 angis dimensjonerende mål for myke trafikanter:

Kategori	Dimensjoner (m)
Syklende	
Bredde	0,75
Lengde	1,8
Høyde	1,9
Syklende med tilhenger	
Bredde	1,0
Lengde	4,0
Stående/gående	
Bredde	0,7
Lengde	0,4
Høyde	1,9
Gående med barnevogn	
Bredde	0,7
Lengde	1,7
Gående med ledsager eller førerhund	
Bredde	1,2
Rullestol	
Bredde	0,9
Lengde	1,5

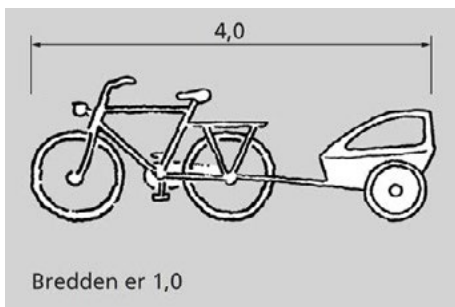
Tabell F.1: Dimensjonerende mål for myke trafikanter



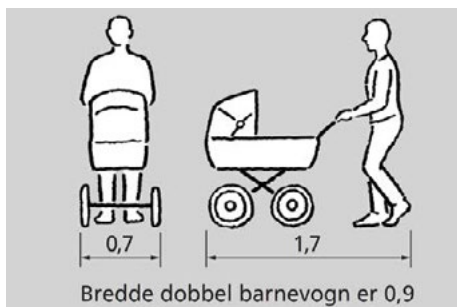
Figur E.1: Dimensjonerende mål for gående (mål i m)



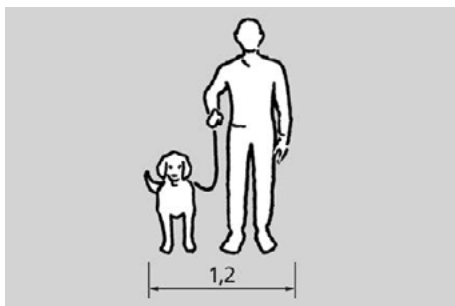
Figur E.2: Dimensjonerende mål for syklende (mål i m)



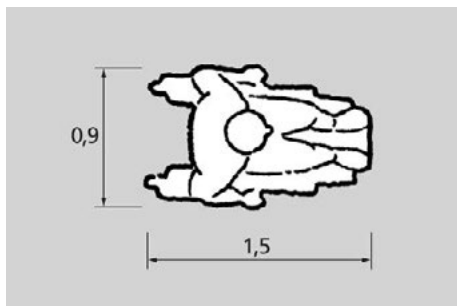
Figur E.3: Dimensjonerende mål for sykkel med tilhenger (mål i m)



Figur E.4: Dimensjonerende mål for gående med barnevogn (mål i m)



Figur E.5: Dimensjonerende mål for gående med ledsager eller førerhund (mål i m)



Figur E.6: Dimensjonerende mål for rullestolbrukere (mål i m)

Illustrasjonene er hentet fra Håndbok N100 Veg- og gateutforming (Statens vegvesen, 2019).

10

Relevant litteratur

Byggteknisk forskrift. (2017). *Forskrift om tekniske krav til byggverk (FOR-2017-06-19-840)*. Hentet fra <https://lovdata.no/dokument/SF/forskrift/2017-06-19-840>

Byggteknisk forskrift med veiledning. (2019, 01 09). *Direktoratet for byggkvalitet*. Hentet fra Byggteknisk forskrift (TEK17) med veiledning: <https://dibk.no/byggereglene/byggteknisk-forskrift-tek17/>

Det kongelige miljøverndepartement. (2010, 10 26). *Adgangen til å stille krav om universell utforming i reguleringsplan*. Hentet fra https://www.regjeringen.no/globalassets/upload/md/vedlegg/planlegging/universell-utforming/universell_utforming_reguleringsplan.pdf

FN. (2006). *FNs konvensjon om rettighetene til personer med nedsatt funksjonsevne*. Hentet 06 01, 2016 fra <http://www.fn.no/FN-informasjon/Avtaler/Menneskerettigheter/FNs-konvensjon-om-rettighetene-til-personer-med-nedsatt-funksjonsevne>

Folkehelseloven. (2011). *Lov om folkehelsearbeid (LOV-2011-06-24-29)*. Hentet fra <https://lovdata.no/dokument/NL/lov/2011-06-24-29>

Forskrift om miljørettet helsevern. (2003). *Forskrift om miljørettet helsevern (FOR-2003-04-25-486)*. Hentet fra <https://lovdata.no/dokument/SF/forskrift/2003-04-25-486>

Kommunal- og moderniseringsdepartementet. (2016). *Byrom - en idehåndbok. Hvordan utvikle byromsnettverk i byer og tettsteder*. Hentet fra <https://www.regjeringen.no/no/dokumenter/byrom---en-idehandbok/id2524971/>

Kulturminneloven. (1978). *Lov om kulturminner (LOV-1978-06-09-50)*. Hentet fra <https://lovdata.no/dokument/NL/lov/1978-06-09-50>

Lekeplassforskriften. (1999). *Forskrift om sikkerhet ved lekeplassutstyr (FOR-1996-07-19-703)*. Hentet fra <https://lovdata.no/dokument/SF/forskrift/1996-07-19-703>

Likestillings- og diskrimineringsloven. (2017). *Lov om likestilling og forbud mot diskriminering (LOV-2017-06-16-51)*. Hentet fra <https://lovdata.no/dokument/NL/lov/2017-06-16-51>

Norges Blindforbund. (u.d.). *Ledelinjer og veifinning*. Hentet fra https://www.blindforbundet.no/om-blindforbundet/brosjyrer/ledelinjer-og-veifinning/@@display-file/pdf_versjon/Ledelinjer%20og%20veifinning.pdf

Norges Handikapforbund. (2012). *Toalett og bad. Detaljer som teller*. Hentet fra <http://www.nhf.no/ShowFile.ashx?FileInstanceId=25f88670-2bd3-468d-976d-56ac66f80182>

Norges Handikapforbund. (2017). *Tilgjengelige bygg og uteområder*. Hentet fra <http://biblioteket.husbanken.no/arkiv/dok/Komp/Tilgjengelige%20bygg%20og%20uteomrader.pdf>

Parkeringsforskriften. (2016). *Forskrift om vilkårsparkering for allmennheten og håndheving av private parkeringsreguleringer (FOR-2016-03-18-260)*. Hentet fra <https://lovdata.no/dokument/SF/forskrift/2016-03-18-260>

Plan- og bygningsloven. (2008). *Lov om planlegging og byggesaksbehandling (LOV-2008-06-27-71)*. (K. o. moderniseringsdepartementet, Redaktør) Hentet fra <https://lovdata.no/dokument/NL/lov/2008-06-27-71>

Riksantikvaren. (2019). *Riksantikvaren*. Hentet fra <https://www.riksantikvaren.no/Tema/Universell-utforming>

Standard Norge. (2011). *NS 11005:2011 Universell utforming av opparbeidete uteområder*.

Standard Norge. (2012). *Norsk Standard NS 8175:2012 Lydforhold i bygninger - Lydklasser for ulike bygningstyper*. Standard Norge.

Standard Norge. (2018). *Norsk Standard NS 11001:2018 Universell utforming av byggverk. Del 1 Arbeids- og publikumsbygninger*.

Standard Norge. (2018). *Norsk Standard NS 11001-2:2018 Universell utforming av byggverk Del 2: Boliger*.

Statens vegvesen . (2014). *Håndbok N200 Vegbygging*. Hentet fra [https://www.vegvesen.no/_attachment/188382/binary/980128?fast_title=H%C3%A5ndbok+N200+Vegbygging+\(21+MB\).pdf](https://www.vegvesen.no/_attachment/188382/binary/980128?fast_title=H%C3%A5ndbok+N200+Vegbygging+(21+MB).pdf)

Statens vegvesen. (2014). *Håndbok N301 Arbeid på og ved veg. Krav og retningslinjer for varsling og sikring*. Hentet fra https://www.vegvesen.no/_attachment/61423

Statens vegvesen. (2014). *Håndbok R610 Standard for drift og vedlikehold av riksveger*. Hentet fra https://www.vegvesen.no/_attachment/61430/binary/964067

Statens vegvesen. (2014). *Håndbok V122 Sykkelhåndboka*. https://www.vegvesen.no/_attachment/69912/binary/964012.

Statens vegvesen. (2014). *Håndbok V123 Kollektivhåndboka*. Hentet fra https://www.vegvesen.no/_attachment/61485/binary/1010376

Statens vegvesen. (2014). *Håndbok V129 Universell utforming av vegger og gater*. Hentet fra https://www.vegvesen.no/_attachment/118984/binary/963983

Statens vegvesen. (2016). *Håndbok V271 Vegetasjon i veg- og gatemiljø*. Hentet fra https://www.vegvesen.no/_attachment/61462/binary/1154726?fast_title=H%C3%A5ndbok+V271+Vegetasjon+i+veg-+og+gatemilj%C3%B8.pdf

Statens vegvesen. (2017). *Håndbok V127 Kryssingssteder for gående*. Hentet fra https://www.vegvesen.no/_attachment/61502

Statens vegvesen. (2019). *Håndbok N100 Veg og gateutforming*. Hentet fra https://www.vegvesen.no/_attachment/61414/binary/964095

Statens vegvesen. (2019). *Håndbok V128 Fartsdempende tiltak*. Hentet fra https://www.vegvesen.no/_attachment/61426

Statens vegvesen. (2019). *Håndbok V720 Trafikksikkerhetsrevisjoner og inspeksjoner*. Hentet fra https://www.vegvesen.no/_attachment/635063/binary/1317644?fast_title=H%C3%A5ndbok+V720+Trafikksikkerhetsrevisjon+og+inspeksjoner.pdf

Statens vegvesen, *Direktoratet for byggkvalitet*. (2015). *Arkitektoniske virkemidler for orientering og veifinding*. Hentet fra https://www.vegvesen.no/_attachment/759145/

Torkel Bjørnskau, H. B. (2016). *1511/2016 Evaluering av "Shared space"-områder i Norge*. Hentet fra <https://www.toi.no/publikasjoner/evaluering-av-shared-space-omrader-i-norge-article34199-8.html>

Universell Utforming AS. (2017). Inkluderende uterom som stimulerer til aktivitet. Hentet fra http://universellutforming.org/wp-content/uploads/Idehefte_Inkluderende-uterom-som-stimulerer-til-aktivitet_h%C3%B8y.pdf

Universell Utforming AS. (2018). Veileder for universell utforming i maritim passasjertransport. Hentet fra <https://maritim.universellutforming.org/>

Veglova. (1963). *Lov om vegar (LOV-1963-06-21-23)*. Hentet fra <https://lovdata.no/dokument/NL/lov/1963-06-21-23>

Vegtrafikkloven. (1965). *Lov om vegtrafikk (LOV-1965-06-18-4)*. Hentet fra <https://lovdata.no/dokument/NL/lov/1965-06-18-4>

11

Foto og illustrasjoner

Anne Skare (Stavanger kommune): side 19

Asbjørn Gutubø Håkonseth: side 46 (til venstre)

Eli Ramstad (Statens vegvesen): side 42

Geir Pedersen (Statens vegvesen): side 34

Mille Astrup Rønning (Nesodden kommune): side 40 (til høyre)

Randi Katharina Øverland (Statens vegvesen): side 37, 38, 40 (til venstre), 45

Statens vegvesen: side 53

Trondheim kommune: side 43

Universell Utforming AS: side 1, 7, 17, 21, 22, 26, 27, 28, 31, 32, 33, 35, 44, 46 (til høyre), 48, 51

12

Vedlegg Mer om konvensjoner, lovverk og forskrifter

Gjennom konvensjoner, lovverk og forskrifter stilles det både direkte og indirekte krav om universell utforming av utearealer. I dette kapittelet gis det en oversikt over hvor kravene er forankret i lovverket.

12.1 FN-konvensjonen om rettighetene til mennesker med nedsatt funksjonsevne

FN-konvensjonen om rettighetene til mennesker med nedsatt funksjonsevne er overbygningen til det norske lov- og regelverket som skal sikre likeverdige rettigheter for alle. Konvensjonen ble vedtatt av FNs generalforsamling i 2006, og ratifisert av Norge i 2013. Det betyr at staten er forpliktet til å følge det som står i konvensjonen.

Formålsparagrafen i konvensjonens artikkel 1 lyder:

Denne konvensjon har som formål å fremme, verne om og sikre mennesker med nedsatt funksjonsevne full og likeverdig rett til å nyte alle menneskerettigheter og grunnleggende friheter, og å fremme respekten for deres iboende verdighet (FN, 2006).

Konvensjonens hovedformål er å sikre at personer med nedsatt funksjonsevne har like muligheter til å realisere sine menneskerettigheter, samt å bygge ned de hindringene som vanskeliggjør dette. De land som ratifiserer konvensjonen skal forby enhver form for diskriminering på grunn av nedsatt funksjonsevne.

FN-konvensjonens viktigste målsetting er at mennesker med nedsatt funksjonsevne skal få et selvstendig liv og kunne delta fullt på alle områder. Dette gjelder blant annet tilgang til det fysiske miljøet, til transporttjenester, til informasjon- og kommunikasjonstjenester og andre tjenester som er åpne og tilbys for allmenheten.

Den internasjonale definisjonen på universell utforming er beskrevet i FN-konvensjon om rettighetene til personer med nedsatt funksjonsevne:

Med "universell utforming" menes utforming av produkter, omgivelser, programmer og tjenester på en slik måte at de kan brukes av alle mennesker, i så stor utstrekning som mulig, uten behov for tilpassing og en spesiell utforming.

12.2 Likestillings – og diskrimineringsloven (Lov om likestilling og forbud mot diskriminering)

Den tidligere diskriminerings- og tilgjengelighetsloven (2009) ble fra første januar 2018 innlemmet i likestillings- og diskrimineringsloven. Offentlige og private virksomheter rettet mot allmennheten har plikt til universell utforming av virksomhetens alminnelige funksjoner så langt det ikke medfører uforholdsmessig byrde for virksomheten.

Lovens formål (§1) er å fremme likestilling og hindre diskriminering på grunn av kjønn, graviditet, permisjon ved fødsel eller adopsjon, omsorgsoppgaver, etnisitet, religion, livssyn, funksjonsnedsettelse, seksuell orientering, kjønnsidentitet, kjønnsuttrykk, alder og andre vesentlige forhold ved en person.

Med likestilling menes likeverd, like muligheter og like rettigheter. Likestilling forutsetter tilgjengelighet og tilrettelegging (Likestillings- og diskrimineringsloven, 2017). I kapittel 3 *Universell utforming og individuell tilrettelegging* står blant annet følgende:

§ 17. Universell utforming

Offentlige og private virksomheter rettet mot allmennheten har plikt til universell utforming av virksomhetens alminnelige funksjoner.

Med universell utforming menes utforming eller tilrettelegging av hovedløsningen i de fysiske forholdene, inkludert informasjons- og kommunikasjonsteknologi (IKT), slik at virksomhetens alminnelige funksjoner kan benyttes av flest mulig, uavhengig av funksjonsnedsettelse.

Plikten gjelder ikke utforming eller tilrettelegging som innebærer en uforholdsmessig byrde for virksomheten.

Plikten etter første ledd anses som oppfylt dersom virksomheten oppfyller krav til universell utforming i lov eller forskrift.

§ 18. Særlig om universell utforming av IKT (med? Relevant pga kollektivtransport?)

Løsninger for IKT som underbygger virksomhetens alminnelige funksjoner, og som er hovedløsninger rettet mot eller stilt til rådighet for allmennheten, skal være universelt utformet fra det tidspunktet som er fastsatt i § 41.

§ 41. Overgangsregler (med?)

Plikten etter § 18 første ledd inntreer tolv måneder etter at forskrift om innholdet i plikten etter § 18 fjerde ledd har trådt i kraft, eller tolv måneder etter at forskriften gjøres gjeldende for nye pliktsubjekter. Eksisterende IKT-løsninger skal være universelt utformet fra 1. januar 2021.

§ 12. Brudd på plikten til universell utforming (...)

Brudd på §§ 17 (...) om universell utforming (...) regnes som diskriminering.

12.3 Rundskriv Universell utforming i diskriminerings- og tilgjengelighetsloven (Q-29/2010)

Barne- og likestillingsdepartementet har bekreftet at rundskrivet Universell utforming i diskriminerings- og tilgjengelighetsloven (Q-29/2010) fortsatt gjelder selv om selve loven har endret navn og paragrafene er endret. Gjeldende rett fra diskriminerings- og tilgjengelighetsloven er videreført i den nye samlede likestillings- og diskrimineringsloven.

Rundskrivet er ment å klargjøre forståelsen av lovens § 9 (vår anmerkning: § 17 i ny lov) for virksomheter som har plikter etter loven. Her gjengis sentrale utdrag fra rundskrivet som vurderes relevante for uteområder.

1 Plikt til universell utforming

Universell utforming er en inkluderende utforming av våre fysiske omgivelser, som skal kunne brukes av alle. Universell utforming er i diskriminerings- og tilgjengelighetsloven (dtl.) innført som en rettslig bindende regel, som pålegger plikter og utløser sanksjoner ved overtredelse. Siden dette er en rettsregel er definisjonen mer presis enn den vanlige forståelsen av begrepet universell utforming.

Reglene har også en proaktiv karakter, det vil si at reglene pålegger tilrettelegging, for å forhindre at det oppstår diskriminering ved manglende tilgjengelighet i fremtiden.

3.2 Hovedløsningen

Universell utforming skal ivaretas i virksomhetens hovedløsning. Universell innebærer en inkluderende, felles tilnærming, som kan brukes av flest mulig,

i motsetning til særløsninger. Med hovedløsningen menes den primære løsningen som er ment til bruk for publikum (allmennheten).

Alle skal sikres mest mulig likeverdige fysiske løsninger. Særløsninger kan virke segregerende og undergraver likestilling og likeverd, særlig der disse fremstår som rene «hjelpetiltak». Utgangspunktet må derfor være at universell utforming ivaretas i hovedløsningen i de fysiske forholdene. Eksempelvis skal en hovedinngang til en bygning kunne brukes av alle. En hovedinngang med trinnfri adkomst der alle kan bruke hoveddøra er i tråd med universell utforming. Inngangen kan gjerne ha både trapper og rampe. Det er ikke nødvendig at trappene fjernes, men både trappe- og rampeløsning skal være godt utformet og ha et inkluderende og likeverdig preg.

En tilgjengelig "bakdør" til erstatning for en manglende likeverdig utforming av hovedinngangen vil ikke være nok. Likevel vil én av flere likeverdige innganger kunne være tilfredsstillende for eksisterende bygninger. Forutsetningen er at tilkomsten til bygningen og innvendige funksjoner blir likeverdige. Det er ikke nødvendig at løsningene er helt identiske i alle tilfelle. Det skal foretas en helhetlig vurdering av om løsningen har et likeverdig preg.

Prinsippene for vurdering av hovedløsninger vil være de samme for andre deler av bygninger og for andre områder som

transportmidler, fotgjengerarealer, bruk av billettautomater mv.

...Dersom topografiske og andre forhold ikke er til hinder, skal også gangarealer og gangveier gi mulighet for alle til å følge de samme gangrutene....

Plikten til universell utforming gjelder selv om hovedløsningen ikke kan tilrettelegges. Hovedløsningen kan være nærmest umulig å tilrettelegge av tekniske eller andre årsaker som skaper en uforholdsmessig byrde. I slike tilfeller vil plikten bli ivarettatt dersom den beste av mulige løsninger er valgt. Den beste løsningen vil i slike tilfeller bety den mest inkluderende og minst stigmatiserende alternative løsningen innenfor rammene av hva som er forholdsmessig, se punkt 7.

3.3 Fysiske forhold

Plikten til universell utforming omfatter utforming av de fysiske forholdene. Med "fysiske forhold" menes bygninger, anlegg, opparbeidede uteområder og transportmidler rettet mot allmennheten. Det legges en vid forståelse til grunn for hva som regnes som fysiske forhold. Plikten omfatter også IKT

rettet mot allmennheten. Informasjon som ikke er elektronisk eller som gis via tradisjonelle, ikke-interaktive trykk- og kringkastingsmedier er ikke

omfattet av fysiske forhold. Tjenester eller service er heller ikke omfattet.

3.3.1 Bygninger, anlegg og uteområder mv.

Fysiske forhold vil være bygninger, anlegg og andre innretninger, som for eksempel transportmidler. Bygninger til bruk for allmennheten kan

eksempelvis være rådhus, hoteller, offentlige kontorer som betjener publikum, barnehager, institusjoner for behandling og pleie, skoler, universiteter,

forretninger, hoteller, restauranter, bibliotek og andre kulturbygninger.

For disse bygningene eller bygningskategoriene må det understrekes betydningen av å se anleggene som en helhet. En skole omfatter både

arealene innvendig, adkomsten og uteområdene.

Det trekkes et skille mellom menneskeskapte forhold og naturgitte forhold. Universell utforming i loven gjelder ikke naturgitte forhold, det

vil si omgivelser som ikke er gjenstand for utforming fra menneskers side. En rekke uteområder bearbeides og omformes av mennesker i svært stor grad. Slike områder omfattes av plikten. For eksempel vil transportinfrastruktur som veger og fortau være en del av det menneskeskapte miljøet.

Det samme gjelder uteområder som torg, plasser og parkanlegg. Det vises blant annet til at gjeldende lovgivning stiller krav til utformingen av veger, fortau, gatetun og rasteplasser. For bygninger og øvrige uteområder vises det til krav om universell utforming av publikumsbygg og uteområder rettet mot publikum i byggt teknisk forskrift til plan- og bygningsloven.

Statens vegvesen har et omfattende håndboksystem. Staten reviderer fortløpende håndbøker og normaler i sitt system, og krav til universell utforming tas inn. Det vises til punkt 11 Henvisninger der det er tatt inn en liste over håndbøker er revidert med hensyn til universell utforming mv.

3.4 Virksomhetens alminnelige funksjon

Et gangareal, som en plass eller en fotgjengerovergang, skal være lett å bruke og finne fram i av for eksempel bevegelseshemmede og synshemmede. Dersom uforholdsmessighetsvurderingen tilsier at det ikke kan kreves universell utforming av gangarealet, må det finnes tilfredsstillende informasjon (skilting oa.) slik at man kan finne alternative ruter.

3.5 Målgruppen for universell utforming - flest mulig

Ved universell utforming skal det tas høyde for ulike brukerforutsetninger så langt det er mulig. Det avgjørende er om det ved tilrettelegging av de fysiske

forholdene er mulig å imøtekomme de ulike brukerforutsetningene. En absolutt forståelse av universell utforming er vanskelig å gjennomføre når universell utforming brukes som rettslig begrep, og skal ligge til grunn for plikter. Det er derfor grunn til å vise varsomhet med å legge en slik absolutt forståelse til grunn. «Alle» brukerforutsetningene skal vurderes, men universell utforming i loven skal ivareta «flest mulig». Etter hvert som den teknologiske utviklingen og annen kunnskap gjør det mulig, vil også plikten til universell utforming kunne fange opp nye brukerforutsetninger.

Nedsatt bevegelighet og nedsatt orienteringsevne skal imøtekommes gjennom utformingen av de fysiske omgivelsene eller informasjon om

dem. En heis vil imøtekomme nedsatt bevegelighet, mens skilting eller taktil merking, som er følbart ved berøring, imøtekommer synshemmedes behov. God ventilasjon og plass mellom bordene kan gjøre en restaurant tilgjengelig for personer som er allergiske mot for eksempel parfyme.

Tydlig skilting og informasjon gitt både verbalt (tale eller lyd) og visuelt kan gi opplysninger om en gangveg og fotgjengerområders framkommelighet og vil der med pr i dag kunne tilfredsstillende "flest mulig". Kognitive forutsetninger står i en særstilling. Utforming som fremmer enkel og intuitiv bruk, for eksempel ved symboler i stedet for tekst, kan i noen grad imøtekomme personer med kognitiv funksjonsnedsettelse.

4 Forholdet til forskrifter og standarder

...Utformingen av de fysiske forholdene utgjør ikke diskriminering når virksomheter oppfyller nærmere bestemmelser om universell utforming gitt

i forskrift eller normer. Det kan for eksempel dreie seg om krav til universell utforming av bygninger i byggteknisk forskrift, gitt med hjemmel i

den nye plan- og bygningsloven. Kommunene kan utfylle forskriften, særlig for uteområder, i bestemmelser til reguleringsplaner. Nivået kan også være fastsatt i normer, for eksempel vegnormalene og i standarder.

5.1 Nye bygninger mv.

I plan- og bygningsloven (lov 27. juni 2008 nr. 71 om planlegging og byggesaksbehandling) kapittel 29 stilles det krav om universell utforming av nye bygninger, anlegg og uteområder som er rettet mot publikum. Lovens krav til universell utforming får sitt innhold i byggteknisk forskrift. For nye tiltak får kravet om universell utforming dermed et rettslig innhold som er utgangspunkt for plikter og rettigheter for fysiske og juridiske personer. I byggeprosessen følges krav om universell utforming opp av plan- og bygningsmyndighetene, og det foreligger ikke diskriminering etter diskriminerings- og tilgjengelighetsloven (dtl) § 9 dersom kravene i bygg-teknisk forskrift er fulgt, jf. dtl § 9 femte ledd.

6 Eksempler Uteområder mv.

Kommunen er ansvarlig for opparbeiding og drift av en stor del uteområder som fortau, plasser, parker, friluftsområder og ofte også for utendørs idrettsanlegg som brukes av allmennheten. Vegmyndighetene har et tilsvarende ansvar for veger og tilhørende arealer. Disse skal også være universelt utformet i sin hovedfunksjon når det gjelder personers bruk, men se punkt 5. Samtidig må standarden opprettholdes ved drift og vedlikehold. Vinterdrift er også omfattet av plikten, men at alle arealer til enhver tid skal være ryddet vil kunne bli vurdert som uforholdsmessig. Her har Statens Vegvesen særskilte normer for arbeid med drift og vedlikehold. Gangarealer som fortau, fotgjengeroverganger og gangveier i parker skal kunne brukes av alle. Det samme vil gjelde utstyr og møblering som kommunen er ansvarlig for som lysregulering for fotgjengere, benker, søppelkasser mv.

I en kommune vil slike utearealer også eies og forvaltes av private, som borettslag, sameier og lignende. Det avgjørende er om arealene er allment tilgjengelige. Slike eiere vil ha samme ansvar for sine arealer som kommunen og vegmyndighetene har for sine. Ofte vil rydding og strøing av fortau tilligge gårdeierne. Kommunen bør imidlertid ta initiativ til å holde ens standard.

For å få til gode og integrerte løsninger både når det gjelder reisekjeder og lenker for gangtrafikken vil et samarbeid mellom ulike forvaltningsnivåer være avgjørende.

9.4 Forholdet til plan- og bygningsmyndighetene

Kravene til utforming av bygninger, anlegg og uteområder følger av plan- og bygningsloven og håndheves av bygningsmyndighetene. Nemnda kan ikke gi pålegg om hvordan plan- og bygningsmyndigheten skal bruke sin kompetanse etter plan- og bygningsloven, herunder gi pålegg om en spesifikk bygningsmessig endring eller oppgradering.

12.4 Folkehelseloven (Lov om folkehelsearbeid)

Folkehelseloven gir kommunene ansvar for å fremme befolkningens helse og trivsel. De skal bidra til å forebygge psykisk og somatisk sykdom og til å beskytte befolkningen mot faktorer som kan ha negativ innvirkning på helsen.

§1. Formål

Formålet med denne loven er å bidra til en samfunnsutvikling som fremmer folkehelse, herunder utjevner sosiale helseforskjeller. Folkehelsearbeidet skal fremme befolkningens helse, trivsel, gode sosiale og miljømessige forhold og bidra til å forebygge psykisk og somatisk sykdom, skade eller lidelse.

§ 4.Kommunens ansvar for folkehelsearbeid

Kommunen skal fremme befolkningens helse, trivsel, gode sosiale og miljømessige forhold og bidra til å forebygge psykisk og somatisk sykdom, skade eller lidelse, bidra til utjevning av sosiale helseforskjeller og bidra til å beskytte befolkningen mot faktorer som kan ha negativ innvirkning på helsen.

Kommunen skal fremme folkehelse innen de oppgaver og med de virkemidler kommunen er tillagt, herunder ved lokal utvikling og planlegging, forvaltning og tjenesteyting.

12.5 Forskrift om miljørettet helsevern

Forskrift om miljørettet helsevern er hjemlet i Folkehelseloven og trådte i kraft første juli 2003.

§1. Formål

- a) å fremme folkehelse og bidra til gode miljømessige forhold,
- b) å sikre befolkningen mot faktorer i miljøet, blant annet biologiske, kjemiske, fysiske og sosiale, som kan ha negativ innvirkning på helsen.

§2. Virkeområde

Forskriften gjelder for private og offentlige virksomheter og eiendommer hvis forhold direkte eller indirekte kan ha innvirkning på helsen. Forskriften gjelder ikke miljømessige forhold som oppstår i boliger og på fritidseiendommer, hvis ikke slike forhold kan virke inn på omgivelsene utenfor boligen eller fritidseiendommen.

§ 4.Kommunens ansvar og tilsyn

Kommunen skal arbeide for å fremme folkehelse og bidra til å sikre befolkningen mot faktorer i miljøet som kan ha negativ innvirkning på helsen, blant annet ved å ivareta hensynet til helse og trivsel i planlegging etter plan- og bygningsloven og godkjenning av virksomhet etter annet lovverk.

Kommunen skal føre tilsyn med at denne forskriften overholdes og treffe de nødvendige enkeltvedtak hjemlet i folkehelseloven kapittel 3.

§ 8. Beliggenhet

Ved valg av beliggenhet for nye virksomheter og ved vesentlige endringer og utvidelser av eksisterende virksomheter skal det blant annet tas hensyn til trafikkforhold, tilgjengelighet, foruren-
sning, støy, klimaforhold og risikofaktorer i miljøet, samt områ-
dets utforming og topografi.

§ 9. Helsemessige ulemper som virksomhet eller eiendom påfører omgivelsene

Virksomheter og eiendommer skal planlegges, drives og avvikles, slik at følgende krav til miljøfaktorer overholdes når det gjelder den belastning omgivelsene påføres:

- a) Ved etablering og bruk av støykilder skal det tilstrebes lavest mulig støynivå. Støy og vibrasjoner skal ikke medføre helsemessig ulempe eller overskride helsemessig forsvarlig nivå.
- b) Virksomheter skal planlegges, drives og avvikles slik at ulykker og skader forebygges.

§ 10. Helsemessige forhold i virksomheter og eiendommer

Virksomheter og eiendommer der allmennheten har adgang, eller som benyttes av mange mennesker, eller hvor mennesker oppholder seg over lengre perioder, skal i tillegg til bestemmelsene i § 7 til § 9 oppfylle følgende krav:

- e) Virksomheten skal planlegges, drives og avvikles slik at ulykker og skader forebygges.

12.6 Plan- og bygningsloven og byggteknisk forskrift (TEK17)

Krav om universell utforming er integrert i plan- og bygningsloven.

§ 1-1. Lovens formål

Loven skal fremme bærekraftig utvikling til beste for den enkelte, samfunnet og framtidige generasjoner.

Prinsippet om universell utforming skal ivaretas i planleggingen og kravene til det enkelte byggetiltak. Det samme gjelder hensynet til barn og unges oppvekstvilkår og estetisk utforming av omgivelsene (Plan- og bygningsloven, 2008).

Plan- og bygningslovens kapittel 29 sier at krav til tiltak innenfor sin funksjon skal være universelt utformet i samsvar med forskrifter gitt av departementet (Plan- og bygningsloven, 2008).

Loven gir hjemmel for utforming av byggteknisk forskrift hvor krav til universell utforming av bygninger og uteareal er sentralt. Loven gir også hjemmel til å fastsette forskrifter om krav ved oppgradering av eksisterende bygninger, anlegg og uteområder.

Plan- og bygningsloven henviser til byggteknisk forskrift (TEK17) som har som formål å «sikre at tiltak planlegges, prosjekteres og utføres ut fra hensyn til god visuell kvalitet, universell utforming og slik at tiltaket oppfyller tekniske krav til sikkerhet, miljø, helse og energi» (Byggteknisk forskrift, 2019). I TEK17 er det detaljerte krav til utførelse og i veilederen til TEK17 vises eksempler på løsninger som tilfredsstiller kravene.

TEK 17 § 8-1. Opparbeidet uteareal.

Opparbeidet uteareal skal utformes slik at det er tilstrekkelig egnet til sin funksjon

TEK 17 § 8-2. Opparbeidet uteareal med krav om universell utforming

(1) Følgende opparbeidet uteareal skal være universelt utformet slik det følger av bestemmelser i forskriften:

- a) uteareal for allmennheten
- b) uteareal for boligbygning med krav om heis
- c) uteareal for byggverk for publikum og d) uteareal for arbeidsbygning.

TEK 17 § 5-6. Minste uteoppholdsareal (MUA)

For boliger, skoler, barnehager og andre bygninger der det etter kommunens skjønn er nødvendig å avsette minste uteoppholdsareal bør det i planbestemmelsene angis minste uteoppholdsareal inklusive lekeareal. MUA angis i m² hele tall pr. enhet/bolig/skoleelev/barnehagebarn mv. og skrives m² MUA. Uteoppholdsareal er de deler av tomten som er egnet til formålet og som ikke er bebyggt eller avsatt til kjøring og parkering. Kommunen kan bestemme at hele eller deler av ikke overbyggt del av terrasser og takterrasser kan regnes som uteoppholdsareal.

12.7 Vegloven

§ 12. Planlegging av riksveg, fylkesveg og kommunal veg skal skje etter reglane om planlegging i plan- og bygningslova.

12.8 Kulturminneloven

§ 1. Lovens formål

Kulturminner og kulturmiljøer med deres egenart og variasjon skal vernes både som del av vår kulturarv og identitet og som ledd i en helhetlig miljø- og ressursforvaltning.

Det er et nasjonalt ansvar å ivareta disse ressursene som vitenskapelig kildemateriale og som varig grunnlag for nålevende og fremtidige generasjoners opplevelse, selvforståelse, trivsel og virksomhet.

Når det etter annen lov treffes vedtak som påvirker kulturminneressursene, skal det legges vekt på denne lovs formål.

Det er kulturminneforvaltningens oppgave å beskytte kulturminnene mot skader, ødeleggelse, forandringer eller skjemming i henhold til kulturminneloven og plan- og bygningsloven.

Kulturminner og universell utforming (hentet fra www.riksantikvaren.org) Kulturminner bør kunne besøkes og oppleves av alle. Riksantikvaren arbeider derfor for å utvikle gode, praktiske løsninger som tar hensyn til både tilgjengeligheten og kulturminnene.

I noen tilfeller kan det være utfordrende å finne gode løsninger som tar hensyn til både tilgjengelighetskrav og kulturminnenes behov for vern. Kulturminneforvaltningen må likevel ha meget gode faglige begrunnelser dersom kulturminner og kulturmiljøer ikke kan gjøres tilgjengelig for alle brukergrupper.

Hensynet til tilgjengelighet for alle må derfor veies opp mot vernet av kulturminneverdiene (Riksantikvaren, 2019).

